

**Travel Bobby – ny kontakt form**

**Ny ansvarshavende redaktør**

**IPA's nye hjemmeside**

**Huset i Esbjerg**





# JULE- OG NYTÅRSREJSER + dejlige julemarkeder

**STORT  
julekatalog**  
Bestil på  
[riisrejser.dk](http://riisrejser.dk)

## Julemarkeder

### BAD OLDESLOE BERLIN

Weekendferie til Bad Oldesloe i det skønne Nordtyskland med besøg ved julemarkederne i Lübeck og Hamburg.

Buskørsel, dansk rejseleder, hotelovernatning, halvpension og udflugter (ex entreer) er inkluderet. *Masser af afgang i nov. og dec.*

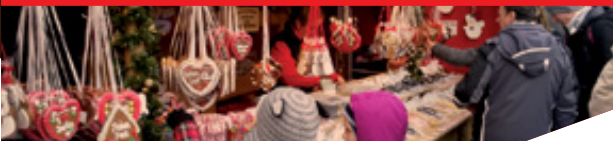
**2 dage. Fra kr. . . . 999,-**

Skøn rejse til den flot julepyntede storby Berlin og de mange seværdigheder samt dejlige julemarkeder overalt i byen.

Busrejse, dansk rejseleder, centralt hotel med morgenmad og udflugter er inkluderet.

*Rejs d. 27/11, 4/12 el. 11/12.*

**3 dage. Fra kr. . . . 1.495,-**



## Julerejser

### GARDASØEN

Tilbring juledagene ved skønne Gardasøen på dejligt hotel i den populære og hyggelige by, Riva del Garda. Busrejse, hotel med halvpension, italiensk julemiddag, spændende udflugter og dansk rejseleder er inkluderet.

*Rejs d. 21/12.*

**7 dage. Fra kr. . . 4.795,-**

### WIEN

Dejlig julerejse til smukke Wien, der op mod jul også er et besøg værd med de mange julepyntede gader og hyggelige julemarkeder. Fly (fra Kastrup), transfer, hotel, julearrangement, mange udflugter og dansk rejseleder er inkluderet.

*Rejs d. 22/12.*

**5 dage. Fra kr. . . 6.795,-**



## Togter på Rhinen

### JULEMARKEDER

Hyggeligt togt på Rhinen med julemarkeder, skønne gamle byer, julebelysning, Glühwein, ristede mandler og julestemning for alle pengene. Busrejse, krydstogt, pension om bord, dansk rejseleder og udflugter er inkluderet.

*Rejs med 3/12 el. 6/12.*

**4 dage. Fra kr. . . 3.995,-**

### JUL PÅ RHINEN

På dette skønne flodkrydstogt sejler vi julen i møde på den smukke, romantiske del af Rhinen.

Busrejse, krydstogt, lækker pension om bord, julemiddag m. drikkevarer, dansk rejseleder og udflugter er inkluderet.

*Rejs med 22/12.*

**6 dage. Fra kr. . . 6.195,-**



## Nytårsrejser

### POLEN

Dejlig nytårsferie på Hotel Las ved Szklarska Poreba i Polen. Herlig nytårsfest med live-musik, øl, vin og vodka ad libitum. Busrejse, dansk rejseleder, hotel med swimmingpool, halvpension, nytårsfest samt udflugter er inkluderet.

*Rejs d. 30/12.*

**4 dage. Fra kr. . . 3.495,-**

### BERLIN

Ønsker man et flot og festligt nytår er Berlin det rette sted at være. Vi bor på Sorat Hotel Ambassador - centralt beliggende ved Kurfürstendamm. Busrejse, 3-retters nytårsmiddag, morgenmad, udflugt og dansk rejseleder er inkluderet.

*Rejs d. 30/12.*

**3 dage. Fra kr. . . 2.395,-**



**riis  rejser**

**Tlf. 70 11 47 11 • [www.riisrejser.dk](http://www.riisrejser.dk)**

**GODT REJSESELSKAB**



- 5 **EN UVELKOMMEN GÆST** - version 2
- 6 **NY FORMAND** for den professionelle kommission
- 8 Hvad sker der i et IPA hus under **"CORONA KRISEN"**
- 12 **BORNHOLMERTUR** på motorcykel
- 19 **REDAKTØRENS SIDE**
- 20 Fra **IPA APP** til **IPAS NYE HJEMMESIDE**
- 22 **VIRUS BESTIMMT UNSEREN ALLTAG**
- 25 Nyt frisk pust til **IPAS TRAVELFORM**
- 27 Internationales **IPA-REDAKTÖRENTREFFEN 2019**
- 28 **IPA INTERNATIONALE CONFERENCE**  
in the Counter-Terrorism Directorate in Peru
- 32 **IPA REGION BIEL & UMGEBUNG**
- 36 **TYSKE IPA HUSE**
- 44 **TYSKE RUBRIKANNONCER**
- 49 **KOMMENDE AKTIVITETER** i IPA Nordsjælland



— UDGIVES AF: International Police Association, Sektion Danmark —

**HJEMMESIDE** [www.ipa-dk.dk](http://www.ipa-dk.dk)  
**E-MAIL** [mail@ipa-dk.dk](mailto:mail@ipa-dk.dk)

**REDAKTØR**  
Kim Frøkjær  
Rosenalle 18, 3320 Skævinge  
Tlf. 2181 7172  
e-mail: [editor@ipa-dk.dk](mailto:editor@ipa-dk.dk)

**ANSVARSHAVENDE REDAKTØR**  
Peter Skriver Flannum-Larsen  
Parkvej 24, 4293 Dianalund  
Tlf. 2877 5336  
e-mail: [professional.commission@ipa-dk.dk](mailto:professional.commission@ipa-dk.dk)

**LOVEN OM OPHAVSRET/COPYRIGHT**  
er gældende for alle artikler og fotos i dette blad

**ANNONCEEKSPEDITION**

IPA-nyt  
Agerbakken 21, 8362 Hørning  
Tlf. 8793 3786  
e-mail: [info@ipa-nyt.dk](mailto:info@ipa-nyt.dk)

**TRYK** Scanprint • Eftertryk må kun ske med kildeangivelse.

Indsendte artikler udtrykker ikke nødvendigvis bladets synspunkter, ligesom bladet ikke påtager sig ansvar for priser, annoncer mv.

**INDLÆG OG ARTIKLER** til næste IPA-nyt nr. 4/2020 skal indsendes til redaktøren inden den 20. oktober 2020.

**FORSIDEBILLEDET** Indrejsekontrol i Helsingør Havn.  
Foto Kim Frøkjær





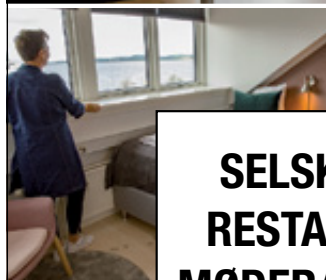
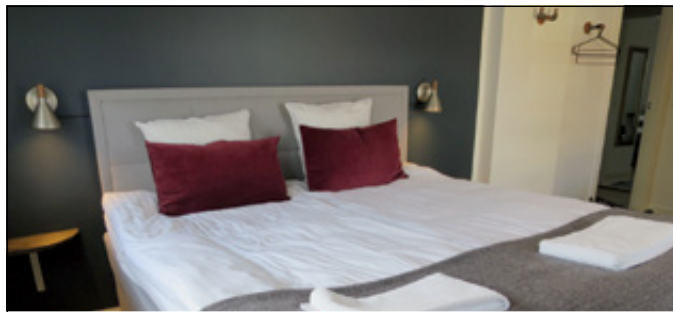
FRANSK HOTDOG

40 ÅR

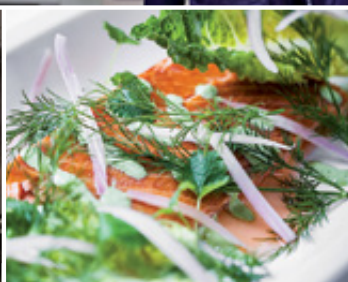
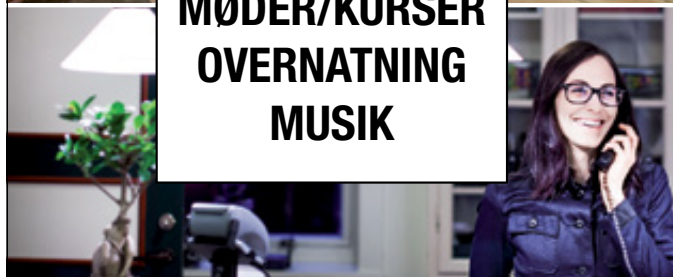
- lad os hylde den!



PAUSE = PØLSE



SELSKABER  
RESTAURANT  
MØDER/KURSER  
OVERNATNING  
MUSIK



SIDESPØRET  
*Kur og Kultur*

Ahlgade 1B 4300 Holbæk  
59 44 29 19 · info@sidesporet.dk  
Læs mere på sidesporet.dk



Niels Henrik Bak  
generalsekretær



# En uvelkommen gæst uden forståelse for venskab - Covid 19 - version 2

ALLE IPA-kollegaer i hele verden har været påvirket af Covid 19 gennem lang tid, og vil fortsat være det i lang tid fremover. Vi vil ikke kunne rejse, og have nærhed som vi har haft tidligere, før om lang tid, og her taler vi om flere år ud i fremtiden.

MEN vi skal, som IPA-medlemmer, gøre hvad vi kan, for fortsat at have Internationalt samarbejde, og herunder sociale sammenkomster med kollegaer fra nær og fjern. Derfor bør du også, i det omfang det er muligt i den kommende tid, deltage i de IPA-arrangementer, som IPA lande og -kredse arrangerer. Eksempelvis afholder Gimborn løbende flere virtuelle kurser, som du kan deltage i.

For at blive klogere på hvad der sker internationalt i IPA kan du læse IPA Newsletter, der udkommer 11 gange om året. Tjek dette link: <http://ipa-iac.org/> Her kan du samtidig læse en masse om de IPA-seminarer, der bliver afholdt bl.a. på Gimborn. Ligeledes er der mulighed for at finde facts om de mange internationale begivenheder, der foregår rundt omkring i verden. Mange af disse informationer kan du ligeledes se, såfremt du melder dig ind i de forskellige danske IPA Facebookgrupper, eks. IPA Sektion Danmark.

Internationalt set er alle aktiviteter og møder, herunder selvfølgelig også Verdenskongressen i oktober blevet aflyst. Kongressen afholdes dog som videomøde.

Nationalt har vi efter vores Landsmøde (der blev afholdt som videomøde) sørget for, at der er bevilget flere penge til IPA-kredsene og dermed også i lokalforeningerne – således at pengene kan bruges, der hvor du kan deltage i IPA aktiviteterne.

IPA's hjemmeside [www.ipa-dk.dk](http://www.ipa-dk.dk) er nu kommet i helt ny udgave. Tjek vores nye layout og spændende indhold og lad os høre din mening på mail [mail@ipa-dk.dk](mailto:mail@ipa-dk.dk)

Til sidst vil jeg komme med en stor opfordring til IPA-kredsene og lokalforeningsbestyrelserne: FORTSÆT med at lave en masse aktiviteter for medlemmerne, nu hvor vi forhåbentlig kan få lov til at være sammen igen.

Afslutningsvis vil jeg ønske alle et godt IPA efterår forhåbentlig med mulighed for deltagelse i masser af IPA-aktiviteter i jeres respektive lokalforeninger og kredse.

**Servo Per Amikeco**  
(tjene igennem venskab)

NY FO





# FORMAND FOR DEN

# PROFESSIONELLE KOMMISSION

## Kære Ipa medlemmer

I forbindelse med årets landsmøde, som i år blev afviklet via ITV, blev jeg valgt som ny formand for den professionelle kommission. Jeg vil derfor gerne benytte lejligheden til at præsentere mig selv, og kort mine tanker om arbejdet i kommissionen.

Jeg har været ansat i politiet siden 2006. I de første år var jeg tilknyttet Station City i København, men i 2012 rykkede jeg til Sydsjælland og Lolland-Falsters Politi, hvilket nedbragte pendlertiden betragteligt, da jeg er bosat lige uden for Sorø.

Jeg er politikommissær, og arbejder i øjeblikket som sektionsleder for Lokalpolitiet i Slagelse. Det borgernære politi, og det kriminalpræventive arbejde har interesseret mig lige siden politiskolen, så det er en stilling jeg er rigtig glad for.

Jeg blev først medlem af IPA i forbindelse med mit skifte til Sydsjælland. Først som suppleant til bestyrelsen i IPA Slagelse og Korsør, så som lokalforeningsformand og kredsforeningsformand.

Jeg har også været på kursus på Gimborn, en oplevelse som jeg i øvrigt på det kraftigste kan anbefale, og jeg var også med den danske delegation til sidste års World Congress i Kroatien. Også en virkelig god oplevelse. Den glæde, og den følelse af venskab på tværs af landegrænser man oplever, når man deltager i de internationale arrangementer, er for mig det helt primære ved IPA.

Arbejdet i den professionelle kommission er centreret omkring fire ting. Lovudvalget, IT, IPA Nyt og arkivet. Det er mig meget magtpåliggende, at vi i kommissionen arbejder for jer – medlemmerne af IPA Danmark.

For lovudvalgets vedkommende er det for eksempel at bistå med råd og vejledning, i forbindelse med IPA Grønlands etablering som en selvstændig kreds, eller med hurtig tilbagemelding på afklarende spørgsmål fra kredsene eller forretningsudvalget.

IT er kommet meget mere i fokus i de seneste år, senest med en kraftig forbedring af vores hjemmeside. Den allermeste kommunikation i dag er jo flyttet over på digitale platforme, så det er meget naturligt at vi i IPA Danmark flytter med. Det er et arbejde der kun er begyndt, som helt sikkert skal arbejdes mere med i fremtiden. Jeg vil gerne sende en stor tak til Erling og Casper, for der flotte arbejde de har lavet indtil videre.

Jeg er selv en stor tilhænger af IPA Nyt. Som sagt er meget kommunikation blevet digitalt, men for mig er der alligevel en stor værdi i at få et fysisk blad leveret. For rigtig mange medlemmer, er det den primære kilde til information om de mange aktiviteter der foregår i vores forening.

Men for at IPA nyt skal vedblive med at være relevant, skal vi også have en masse gode artikler fra jer medlemmer. Derfor vil jeg arbejde på, at vi får flere af jeres gode historier frem i lyset.

Arkivet er i gang med at blive digitaliseret. Også til glæde for medlemmer, da det så kan blive lige let at få adgang til informationerne, uanset om man sidder i København eller Frederikshavn.

Jeg ser meget frem til arbejdet som kommissionsformand i de kommende år.

SERVO PER AMIKECO

/Peter.



# Hvad sker der i et IPA hus under "Corona krisen"



TEKST OG FOTOS Bent Christensen, husrådsformand

Som formand for husrådet i IPA – Center, Esbjerg vil jeg i det følgende prøve at give et indblik i de bekymringer og tanker der ligger bag driften af et sådant IPA-hus.

Nødvendig viden er at IPA-Center Esbjerg er lejet af Esbjerg kommune, som ejer bygningerne og at baggrunden for lejen er at IPA Esbjerg økonomisk er garanteret for centret.

Husrådet fungerer som en selvstændig momsregistreret enhed, der står for vedligeholdelse af huset.

IPA Esbjerg har ca. 330 medlemmer og er beliggende i kreds 5 med ca. 750 medlemmer.

Min beretning vil jeg starte ved årsskiftet 2019 – 2020. Hvor Esbjerg kommune efter for-





udgående forhandling om, hvad der er vedligehold, og hvad der er varig forbedring, accepterede på deres regning i sætte 2 nye vinduer i centrets festsal godkendt til 95 personer. (udgift 72.500 kr.).

Samtidig havde vi i husrådet bl.a. på grund af udsigt til en rigtig god udlejning i 2020 besluttet at forbedre akustikken i festsalen ved at opsætte et træbetonloft, samt udskifte de efterhånden aldersstegne lamper.

I baren og et par af værelserne blev gulvtæpperne udskiftede, da de ikke mere kunne rengøres til et acceptabelt niveau.

Reparationerne blev færdiggjorte til udleje start i udgangen af februar.





Ca. samtidig som frk. "Corona" holdt sit indtog omkring 11. marts 2020 konstaterede vi, for jeg ved ikke hvilken gang, endnu en vandskade som følge af et gennemtæret vandrør, og for at føje spot til skade konstateredes det samtidig at vores fjernvarmeanlæg tabte vand.

Med forsamlingsforbuddet på mere end 10 personer medførte det en nedlukning af IPA Centret, og vi kunne herefter se frem mod manglende lejeindtægt, store udgifter til reparation og dette med en næsten tom pengekasse.

Esbjerg kommune blev kontaktet, og vi enedes om, at vi skulle få et overslag fra et VVS firma på udgiften, hvor de evt. kunne lægge ud til efterfølgende betaling. Reparationen blev anslået til lidt over 30.000 kr.

Den 17. marts 2020 afholdtes det nationale ipa hus møde, hvor Mikkel Roos, som IPA Danmarks repræsentant forestod mødet. Mødet blev afholdt som et telefonmøde med deltagelse af Arresøhus og undertegnede fra IPA-centret i Esbjerg.

Mødet resulterede bl.a. i at Mikkel Roos skulle forelægge IPA Danmark, forslag om, at de dækkede indtægtsnedgangen for IPA husene, som begge så frem mod økonomisk kaos, og således at de kunne overleve.

Klart for alle var det jo, at vi i nedlukningsperioden måtte tilbagebetale de allerede indbetalte lejeløb.

IPA Danmarks generalforsamling tilsluttede sig efterfølgende det ansøgte, og ville månedsvist refundere et beløb svarende til indtægts-tabet.

Heldigvis valgte Esbjerg kommune, som et af deres understøttelses projekter for håndværkere, at IPA huset skulle have udskiftet resterende galvaniserede vandrør, og repareret af fjernvarmen, ligesom den udvendige vandledning fra skel blev udskiftet.

I husrådet valgte man at bruge tiden på renovering nu da huset stod tomt, i form af - maling af samtlige værelser – rensning af flise area-lerne – rensning af stole – udskiftning af enkelte dørtrin, som forhindrede kørsel med serveringsvogn – udskiftning af udvendige lamper, som der trængte vand ind i, samt opsætning af lys under halvtaget i gården, så den kan benyttes når duggen falder.

Under sidstnævnte fornyelse konstateredes det, at vi havde fået besøg af borebiller, som vi pt. bekæmper - sammen med murbier.

Det skal bemærkes, at vi under de nævnte reparationer kun har været 2 – 3 personer til stede samtidig.

Så til de fremtidige lejere så står der nu et pænere toptunet IPA Center til rådighed.

Til slut vil jeg sende en stor tak til IPA Danmark for deres støtte, foruden havde vi i IPA Center Esbjerg nok måttet bukke under for frk. "Corona".







# BORNHOLMERTUR PÅ MOTORCYKEL

TEKST OG FOTOS Jens Vissing. HUP-Nordsjælland

I april måned sad jeg ved min computer og spekulerede på, hvor jeg kunne køre hen på en en-dages tur på min motorcykel. Sverige var udelukket pga. Corona, men ved et tilfælde faldt jeg over billetpriserne på Ystad - Rønne færgen. Det viste sig, at bookede jeg nu, så kunne jeg få billetterne til 99kr hver vej. Så få sekunder senere var jeg 198kr fattigere.

Jeg ville over og se de 2 kanonstillinger G3 og G4, som ligger ved Dueodde. Tyskerne anlagde dem under 2. verdenskrig og planen var, at de skulle udstyres med reservekanonerne til de to slagskibe "Bismarck" og "Tirpitz. Kanoner kunne skyde 42 km og dermed hjælpe med at lukke Østersøen for de fremrykkende russere.

Derudover ville jeg rundt og udforske øen lidt og se om der var nogle sjove og gode veje at køre motorcykel på.

Det slog mig så, at det kunne være at nogle af mine kolleger med motorcykel fra Nordsjællands Hundeaftdeling ville med, og måske nogle af mine tidligere kolleger fra Færdselsafdelingen. Så jeg lavede en privat Facebook gruppe og inviterede nogle stykker.

Interessen var overraskende stor og snart begyndte medlemmerne at invitere flere andre kolleger og venner med. Da gruppen var et par uger gammel, var vi oppe på 35 medlemmer og omkring de 20 satsede på at kunne komme med. Jeg havde med vilje planlagt en



en-dages tur, så min kone og unger ikke hang på tjenestehunden for længe og så regnede jeg også med, at flere kunne afsætte én dag til turen. Jeg lagde derfor også turen på en onsdag.

Efterhånden som vi nærmede os, lavede jeg et par afstemninger om hvor vi skulle spise og hvad vi skulle spise. Næste gang tror jeg, at jeg vælger et sted med buffet. Vi fik dog valgt en tre-retters menu på Svaneke Bryghus og 2/3 af deltagerne endte da også med at spise den.

En kollega med en Harley henvendte sig til mig og forslø, at jeg lavede en "cruisergruppe". En cruiser inden for motorcykelverdenen betyder en Harley Davidson lignende maskine. Kendetegnet ved, at de ofte kører et lidt mere adstadigt tempo end vi andre, som konstant jagter de bedste sving og den største nedlægning på motorcyklen. Det passede så også med, at vores enhed for uroplagede boligområder næsten alle sammen kørte denne type maskiner, hvorfor det var oplagt, at de kørte sammen.

Efterhånden som vi nærmede os afgangsdagen, som var onsdag d. 24. juni, så var der lidt tilmeldinger og lidt frafald, som jeg forventede. Men dagen før dagen havde jeg ikke mindre end 27 m/k på min liste, fordelt på 24 motorcykler. Der var 4 hundeførere, 6 nuværende motorcykelbetjente, 4 fra "Uro enheden" (beklager jeg ikke kan den rigtige betegnelse, men den enhed skifter navn konstant af hensyn til Politisk korrekthed), 2 Indsatslederassistenter, 1 vagtchef, 1 skydeleder, 1 fra udlændingeenheden, 1 sygeplejerske, 1 mekaniker, 1 færdselsmand og 4 pensionerede betjente - heraf den ene med konen siddende bagpå cyklen. Min egen deltagelse hang i en tynd tråd indtil 16 timer før afgang, hvor min datters Corona test endelig viste "negativ".

De var fordelt på 7m/k i "cruiser-gruppen", 13 m/k i Færdselsgruppen og 7 m/k i "hunde plus det løse" gruppen.

Jeg lavede et par mødepunkter, hvor man kunne mødes om morgenen alt efter om man kom ad Helsingør- Hillerød eller Frederikssundmotorvejen og så kunne alle mødes på McDonalds på Kystvejen i Kastrup og følges over broen.

Jeg kørte hjemmefra kl. 0620 og mødtes med et par andre ved Kildedal Station i Måløv kl. 0630 og vi mødtes så med ca. 20 andre på McD i Kastrup. Så kørte vi i samlet flok over broen. Jeg fik min ven og Mike-Lima Jørgen Rath m. hustruen Camilla bagpå til at føre an, mens jeg kørte bagerst og filmede kørslen. Lad det være sagt med det samme: havde det været på et af politiets grundkurser for motorcykelbetjente, så havde enten Stig, Henrik, Per eller John sandsynligvis skudt os, men selvom alle ikke kan køre som MC betjente i kolonne, så var det dog heldigvis ikke usikkert, man kunne fra min plads godt se, at dem der var med, de var vant til at tænke sig om i trafikken.

Vi nåede betalingsanlægget og jeg skal prøve at lade være med at udtale mig alt for groft om deres priser. Jeg vil nøjes med at hævde, at 340- Skr. for en motorcykel er liiige i overkanten. At broen så prøvede at kalde Per for en lastbil og kræve 2090- kr., det krævede lige lidt tid. Så vi samlede os igen ved første rasteplads. Turen derfra til Ystad skete uden problemer og vi kom ombord uden problemer. Folk var gode til at hjælpe dem der for første gang skulle surre deres motorcykel fast på dækket. Og så var der knapt 1½ times afslapning og morgenmad på færgen. 129- kr. for en gang æg/bacon var igen liiiiige i overkanten.

Fremme i Rønne havn mødte vi Søren fra Bornholms politi. Han skulle egentligt have været med rundt på øen sammen med os, men pga. ekstra mange rejsende, så endte han på tjeneste i havnen og tog imod os sammen med en flok soldater.

4 mand fra "cruiser-gruppen", samt vores sygeplejerske Lene tog imod os i Rønne. Jeg havde forinden skrevet til folk, at der var samling på en parkeringsplads ved Snellemark Centeret i Rønne. Så der mødtes vi alle sammen kl. 10.00 i ca. 25 graders varme. Der blev svedt igennem. En af soldaterne fra havnen var så flink at tage et gruppe foto af os inden vi satte i gang. Jørgen fra Færdslen og Tofte fra Cruiserne blev uofficielle ledere af deres grupper, og aftalen blev at vi skulle mødes kl. 14:00 på Gudhjem havn til en is.

Herefter kørte de tre hold afsted. Jeg havde hjemmefra lavet nogle forslag til ruter, som ville føre holdene forbi; Hammershus, Vang, Døndalen Vandfald, Gudhjem havn, G3 og G4 stillingerne og Rytterknægten. Men det var helt op til grupperne hvad de ville se. »









Cruiser gruppen hyggede sig hele dagen og fik set de steder de ville og på deres jævnlige opdateringer kunne vi se, at de også fik sluppet af og spist en god frokost. Gruppens medlemmer var i al beskedenhed perfekt sat sammen og de hyggede.

Færdslen kørte nok lidt flere kilometer end cruiserne og de fik ligeledes set hvad de ville og holdt de pauser de ønskede undervejs. Tilbage meldingerne var at de hyggede sig.

Jeg vil her fortælle lidt om hvad vi gjorde i elite gruppen "Hunde + det løse"; Vi kørte ind over midten af øen og fik gjort et holdt ved Rytterknægten, langt inde i skoven. Vi snakkede lidt sammen om kørslen og var enige om, at jeg skulle prøve at finde nogle lidt mindre veje, eftersom hovedvejen generelt var ret lige og kedelige. Så herfra var mine hjemmelavede ruter smidt i skraldespanden. Jeg begyndte nu at sno vores vej ned mod Nexø/Dueodde. Jeg havde min Gps samt et kort over Bornholm på min tanktaske. Jeg kan ikke afvise, at der blev kørt lidt cirkler og lidt den forkerte vej, men da vi ikke havde nogen presserende deadline, så betød det intet. Og som en af dem der kørte længere tilbage i gruppen sagde, så betød det intet, for han nød blot

svingene og koncentrerede sig om at følge manden foran. Vi nåede til kanonstillingerne, hvor vi nøjedes med, at se den ene nemlig G3. Det var et stort anlæg med voldsomme beton bygninger. Da de aldrig nåede at blive taget i brug, så var der intet spor af den bevæbning, som skulle have været der. De fleste af os synes det var spændende og så var der Jesper.

Vi kørte videre ind over landet i retning mod Gudhjem. Jeg fandt en lille vej, som nok var det mest ujævne stykke asfalt på øen. Vi hoppede og dansede, men lige pludselig, så blev vejen god og der var 6 hårnålesving. En af motorcyklerne måtte en tur i grøften, og selvom man er pensionist, så kunne føreren sagtens lave et rullefald endnu. Ingen skader på hverken maskine eller fører, og med fælles hjælp kom maskinen straks op på vejen og vi fortsatte.

Vi var fremme ved havnen i Gudhjem lidt i to og folk gik i gang med at få hældt noget væske i kroppen, spist lidt mad og indtaget noget is. Cruiserne kom dryssende og på ægte Harley-maner, så indtog de havnen med bulder og brag. Færdslen var mere generte og parkerede lidt længere væk. Vi hyggede en times tid og kørte så videre i de tre





grupper. Næste deadline var kl. 1730, hvor jeg havde reserveret bord til 26 m/k. Vores sygeplejerske som allerede var på Bornholm da vi andre ankom, skulle videre for sig selv. Hun nåede dog at meddele, at hun ville med på min næste tur i 2021, så jeg er i gang med planerne.

Jeg satte kursen mod Vang, ad alle de små veje jeg kunne finde og vi holdt en lille pause i Vang som nok er tæt på den hyggeligste på øen. Så var det en tur op forbi Hammershus. Som nævnt var det meget varmt og tanken om sightseeing i ruinerne i MC tøj var ikke lige hvad folk havde lyst til. Vi tog endnu en pause og jeg kunne efterhånden mærke, at varmen og de mange kilometer var ved at kunne føles. Så vi kørte forbi Apoteket i Sandvig Allinge og fik købt lidt til Johns græsallergi, fik set den (også) hyggelige havn i byen og så blev kursen sat ad små veje mod Svaneke. Vi var fremme ved Bryghuset samtidigt med Færdslen og alt var klart. For at drille dem der ikke ville have 3-retters menu, så havde jeg fået personalet til at dække et voksen-bord og et børne-bord. Børnebordet til dem der var for kræsne til de 3 retter.

Vi hyggede et par timer og på Jørgens foranledning, så var deltagerne så rare at betale for min mad og drikke. Tak for det.

Da klokken var 1930 forlod vi stedet og de tre grupper satte kursen hver for sig mod Rønne havn. Vi kunne køre direkte om bord og vi afsejlede som planlagt kl. 2030. Der var ro på færgen. Folk havde set meget, svedt meget, kørt meget og hygget meget, så tanken var fuld hos de fleste. Aftalen var at der var fri hjemkørsel fra færgen, men de fleste endte nu alligevel i gruppen med den sædvanlige "mike-lima"

Jørgen i front. Ved broen (som igen krævede 340- Skr. i betaling!!!) gik holdene lidt mere i opløsning og efter at have trillet igennem vejarbejde over broen og været igennem indrejsekontrollen, så kunne jeg slukke min motorcykel der hjemme kl. 23:15. Jeg sov godt den nat.

Efterfølgende er billederne begyndt at komme ind i den fælles Facebook gruppe og røverhistorierne kom også i gang. Turen har sat gang i lidt tanker for nogle af deltagerne. Morten er for stor til sin MC og hænger for meget på armene, Jesper fandt ud af, at han er blevet for gammel til en støjende udstødning og han vil også gerne have en hjelm der kan åbnes. Rune kørte på lånt Harley og er ved at lede efter en til sig selv.

Grupperne var ramt meget godt. Det bedste for mit vedkommende ved turen var at jeg pludselig havde en hel dag med nogle kolleger, som jeg normalt ikke har fået talt så meget med, da de er i andre afdelinger. Så det sociale udbytte var ret stort.

Jeg var glad for at planen lykkedes, at alle kom godt med hjem og at vejret ikke kunne have været bedre. Men planen ramte nok også det absolutte max. for hvad mange kan klare på én dag i 25 grader på en motorcykel. En oplyste, at han nåede 600 km. før han igen var hjemme.

Fleere har meddelt at de er klar til endnu en tur, men det bliver først 2021. Jeg har gang i en plan med en overnatning på en lang ø i Danmark, men den bliver først meldt ud senere. Jeg vil samtidig forsøge at lave turen som et IPA-arrangement.











# REDAKTØRENS SIDE

Kære læsere, denne udgave af IPA Nyt er lidt mere internationalt end det plejer at være. Det er ikke for at tvinge Jer til at læse og øve Jeres tysk- eller engelskkundskaber, men der er desværre ikke kommet ret mange artikler fra IPA Danmarks medlemmer. Det kunne også ses i sidste nummer af bladet, hvor der var mange fotos, simpelt hen for at kunne levere det antal sider som er aftalt med trykkeriet.

Jeg ved godt, at der ikke sker så meget i IPA i øjeblikket, men håber alligevel, at der er nogen der kan levere artikler om afholdte eller kommende arrangementer, som kunne interessere andre medlemmer. Selvfølgelig med nogle gode fotos med mange pixels, som der kræves for at et foto kan bruges i bladet. Har du et godt politi/IPA foto evt. med en lille forklarende tekst, som du vil dele med os andre, er du meget

velkommen til at sende det til mig. IPA Nyt nummer 4 bliver omdelt den 1. december, så hvis du har et godt IPA/politi/julefoto vil jeg meget gerne bruge det til bladets forside.

På vores internetside [www.ipa-dk.dk](http://www.ipa-dk.dk), der for øvrigt har fået nyt flot design, kan du finde en skrivevejledning, hvis du bliver i tvivl om noget mens du skriver din artikel. Det vigtigste, ud over gode fotos, er næsten, at artiklen ikke er skrivebeskyttet, for selv om du har skrevet en perfekt artikel, kan der godt være en slåfejl du har overset, eller en overskrift der ikke har den rigtige størrelse. Alle artikler bliver læst og rettet (evt. i samråd med skribenten) så du behøver ikke at være nervøs for, at du får offentliggjort noget forkert i hverken blad eller cyberspace. Du er selvfølgelig også altid velkommen til at ringe.

**HUSK NU AT MELDE FLYTNING**

Hver gang bladet udkommer, bliver jeg ringet op af 3 til 5 personer. De har typisk boet i deres (nye) hus eller lejlighed i årevis, men nu er de altså trætte af at få tilsendt IPA NYT.

**ADRESSEÆNDRING OG AFBESTILLING KAN FORETAGES PÅ HJEMMESIDEN**  
eller ved henvendelse til mig.

*Med venlig hilsen  
Redaktøren*



## SKJERN PAPER

Birkvej 14 • 6900 Skjern • Tlf. 97 35 11 55

[www.skjernpaper.com](http://www.skjernpaper.com)

# Fra IPA App til IPA's nye hjemmeside



Efter IPA's Landsmøde i 2019 blev der nedsat et kommunikationsudvalg bestående af Bent B. Sørensen (tidligere formand for den professionelle kommission) og seks medlemmer fra forskellige IPA Kredse.

Formålet med udvalget var at give IPA's hovedbestyrelse og forretningsudvalg indspark til den fremadrettede retning for kommunikationen i IPA Danmark.

Forslaget om en IPA App til telefon/tablet blev både foreslået af dette kommunikationsudvalg, men også af medlemmerne på det årlige landsmøde.

## MARETTI TRÆGULVE

v/ Dennis Maretti Madsen  
Landlystvej 11 • 8960 Randers SØ • Tlf. 29 33 73 33  
Dennismaretti@gmail.com • www.maretti-gulve.dk



## KOMMUNIKATIONSUDVALGETS ANBEFALINGER

### TIL IPA DANMARK

#### Fremtidig kommunikationsplatform i prioriteret rækkefølge:

1. IPA Danmark App
2. Facebook
3. Hjemmesiden
4. E-mail
5. IPA Nyt – Medlemsbladet

## RESEARCH VEDRØRENDE IPA DENMARK'S APP

Under møde på Gimborn i efteråret 2019 kom der informationer frem omkring vores sydlige nabolandes forsøg med en IPA App.

IPA Tyskland, IPA Østrig og IPA Schweiz lancerede i 2018 en IPA App. I oktober 2019 havde kun ca. 1% af medlemmerne downloadet applikationen.

IPA Tyskland er aktiv på 7 platforme (E-mail, Medlemsblad, Hjemmeside, Facebook, Instagram, Twitter og IPA App) – hvoraf deres største udfordring er, at holde dem alle opdaterede og interessante.

Det er ikke de samme personer der holder deres online platforme ajourførte, hvorfor der kan findes forskellige information på de forskellige platforme.

## NYT HJEMMESIDEDESIGN I STEDET FOR IPA APP

Kommunikationsudvalget foreslog, at IPA Danmarks App skulle indrettes som vejviser/opslagsværk for IPA Danmark. Kort sagt skulle den kunne det samme og lidt mere end en velfungerende hjemmeside – og samtidig virke på mobilen.

Det vi på det tidspunkt ikke havde – var en velfungerende hjemmeside.

Under møde på Gimborn i efteråret 2019 fremlagde en repræsentant for IPA Irland deres lancering af en ny hjemmeside baseret på platformen WordPress. ([www.IPAlreland.org](http://www.IPAlreland.org)).

Hvis vi gjorde brug af samme platform, ville vi kunne få opdateret vores hjemmeside og komme i mål med nogle af de ting som kommunikationsudvalget foreslog: Professionel opsætning, enkel, simpel, og med mere flow og flere appetitvækkere.

Efter flere møder og kommunikation frem og tilbage i den professionelle kommission blev det besluttet, at begrave idéen om en "IPA Danmark App" for nu, og i stedet lave en ny og bedre hjemmeside – med funktionalitet på mobil og tablet.

## ÉN HJEMMESIDE BLEV TIL TO

IPA Danmark har stort fokus på at forvalte foreningens økonomi forsvarligt og fornuftigt. Derudover er foreningen drevet af frivillige kræfter, som alle forsøger at få maskineriet til at fungere og få foreningen fremad.

Vores udbyder på hjemmeside og medlemshåndtering – WinKAS A/S – er en stor hjælp med maskineriet bagved, men deres hjemmeside-bygger er forældet.

Med inspiration fra andre foreninger der var kunde hos WinKAS A/S valgte vi at gøre noget anderledes – nemlig at lave en ny hjemmeside og samtidig beholde den gamle.

På den måde kunne vi omkostningsneutralt forbedre vores visuelle platform og samtidig ikke ændre på maskineriet bagved – så medlemssekretæren samt kassererne i hovedforeningen og kredsene kunne beholde deres platform, hvilket var et stort ønske.

Du vil altså blive skubbet frem og tilbage mellem den nye hjemmeside og en optimeret version af den gamle, når du gør brug af hjemmesiden. Når du leder efter information foregår det på den nye hjemmeside – når du skal logge ind og finde rabataftalerne foregår det på den optimerede version af den gamle side.

Vi har gjort vores bedste for, at du får en forbedret oplevelse af IPA Danmark på nettet.

## IPA DANMARKS HJEMMESIDE ANNO 2020 – WWW.IPA-DK.DK

Vores hjemmeside har mange funktioner og tjener flere formål. Det er et opslagsværk hvor du finder information om hovedbestyrelsen, foreningens love og håndbogen for IPA Danmark. Kredsene har deres egen underside, hvor de kan formidle informationer om lokale arrangementer til dig som medlem. Men vigtigst af alt – er det en informationskilde omkring alle IPA's medlemstilbud og muligheder til medlemmerne.

Hop ind på hjemmesiden og udforsk mulighederne – fra enten PC/Mac, telefon eller tablet.

På vegne af den professionelle kommission og webmaster-teamet håber vi, at du vil gøre brug af hjemmesiden og måske blive inspireret til, at gøre brug af alle de medlemstilbud som IPA har – nationalt og internationalt.

## AFSLUTTENDE ORD FRA KOMMUNIKATIONSUDVALGET

Kommunikationsudvalget havde i forbindelse med deres møde en afsluttende bemærkning til, hvordan IPA Danmark skal lykkes med at formidle IPA's budskab fremadrettet:

Det er vigtigt at arbejde med, at vi alle som er medlem af IPA også er ambassadører for IPA og derfor alle er med til aktivt, at udvikle IPA og sælge IPA til de kollegaer, som ikke er medlem af IPA. IPA er os og ansvaret er ikke "DERES" men "VORES".

Citereret fra referatet fra mødet i kommunikationsudvalget 4. maj 2019.

Gør brug af hjemmesiden, tag del i fællesskabet på Facebook og vær med til at gøre VORES forening bedre.

**Webmaster** Erling Kjær ([webmaster@ipa-dk.dk](mailto:webmaster@ipa-dk.dk))

**Assisterende Webmaster** Casper Kiilerich

# Virus bestimmt unseren Al

TEXT/FOTOS Ronald Wüthrich, Redaktor.de

Von unserem Chef Franz, wurden wir beauftragt, uns Gedanken darüber zu machen, wenn IPA-Anlässe wegen des Coronavirus ausfallen und daher keine Artikel für die Revue verfasst oder bearbeitet werden müssten. Was macht ihr mit der gewonnenen Zeit? Er erwarte von jedem Redaktor einen Beitrag zur Veröffentlichung. Soweit, Auftrag klar! So setze ich mich hin und mache mir Gedanken zur aktuellen Lage, denn plötzlich hat man Zeit, da nun tatsächlich Termine und Treffen abgesagt werden. Auf einmal hat man Zeit und der Tag kann ruhiger angegangen werden.

Persönliche Begegnungen sind gezwungenermassen eingestellt. Kontakte zu unseren Enkelkindern, Familie und Freunden beschränken sich auf Telefonate, WhatsApp, Mail etc. Darunter fallen auch Kontakte innerhalb der IPA. Die Zeit lässt es zu, dass auch das Motorrad in aller Ruhe für die Ausfahrten im Sommer vorbereiten werden kann. Elizabeth unterstützt mich dabei tatkräftig. Unser Pflegekind hat keine Schule, aber die Aufgaben werden ihr über Internet zugestellt und es muss regelmässig kontrolliert werden, ob neue Aufgaben eingetroffen sind. Meine Frau Annemarie kann sich bei schönstem Wetter ihrem Garten widmen.

Ich selber habe einige Projekte am Laufen und es wird mir nicht langweilig. Ich befasse mich mit der Geschichte des Spions Löffel aus Twann, welcher aktiv im Spionage- und Sabotagenetz von Heinrich Reutlinger als Agent mitwirkte. Reutlinger selber wurde am 4. Mai 1943 zum Tode verurteilt. Das Urteil wurde am 17. Juni 1943 im Sihl Wald vollzogen. Das Netz arbeitete für den militärischen Nachrichtendienst Deutschlands. Löffel selber wurde zu einer 10-jährigen Zuchthausstrafe verurteilt. Ebenso beschäftigt mich meine Familiengeschichte, komme jedoch momentan nicht an neue Informationen, da die verschiedenen Archive wegen Corona geschlossen und nicht zugänglich sind. So widme ich mich der Hochseeschifffahrt und den Leuchttürmen der Atlantikküste Frankreichs. Dort vorwiegend mit Leuchtfuern der Bretagne und der Normandie. Zwei Regionen, welche wir regelmässig besuchen. Gerne halten wir uns auch im Alten Land bei Hamburg auf und beobachten den Verkehr auf der Elbe. Oft kommt es bei diesen Ausflügen zu Begegnungen mit lieben IPA-Freunden. Leider sind aktuell Reisen, Ausflüge und Begegnungen nicht möglich und so schwelgen wir in Erinnerungen. Aber es gibt auch Momente, wo ich es sein lasse, mich hinlege und einen Krimi, am liebsten einen Nordischen, lese. Und da ist ja in der Ablage noch das Fach «Pendientes», wo Dinge liegen, welche man doch seit längerer Zeit erledigen wollte und immer aufschob.

Aus aktuellen Gründen interessiert mich die Geschichte rund um die geheime, unterirdische Militäranlage «Mitholz», in welcher es in der Nacht vom 19./20. Dezember 1947 zu gewaltigen Explosionen kam. Dabei verloren 9 Bewohner von Mitholz ihr Leben. Zur Zeit der Explosionen sollen rund 7'000 Tonnen Munition in der Anlage gelagert gewesen sein. Aktuell dürften sich noch etwa 3'500 Tonnen, davon rund 350 Tonnen reiner Sprengstoff, im eingestürzten Stollen befinden. Etwa 1'400 Tonnen Munition wurden im Rahmen der Aufräumarbeiten 1947/1948 im Thunersee entsorgt. Beim Stollen Balmholz, an der Strasse Merligen - Interlaken, wurden zwischen 1920 und 1963 gut 4'590 Tonnen Munition in den See geworfen und so entsorgt. Wahrscheinlich wurde angenommen: Aus den Augen, aus dem Sinn. Umweltschutz damals sicher ein Fremdwort. Im Januar habe ich einem Referat von Hans Rudolf Schneider, Verfasser des Buches «Die Schreckensnacht von Mitholz», besucht. Anwesend waren auch einige von der Katastrophe direkt Betroffene. Für ihre Eltern und sie selber war das »





Itag





Nachher eine belastende Zeit. Belastend, wenn man vernimmt, wie mit dem Bund um jeden Franken Entschädigung gekämpft werden musste. Nun holt sie das Schicksal wieder ein. Weil das VBS nun einseht, dass die Munition aufwändig entsorgt werden muss, sollen sie erneut ihre Häuser verlassen, damit spätestens 2031 mit der Räumung des Stollens begonnen werden kann. Bis dahin befassen sich Experten mit technischen Untersuchungen und möglichen Massnahmen. Die ersten Schätzungen gehen davon aus, dass die Bewohner mindestens 10 Jahre wegziehen müssen und für die Räumung sehr viel Geld aufgewendet werden muss. Der Stollen war übrigens bis 2018 u.a. als Armeepothek in Betrieb. Es wurden Medikamente produziert und rund 3'500 Paletten Sanitätsmaterial eingelagert. Ein ständiges Kommen und Gehen. Aber nur wenige wussten, dass nur durch eine einfache Mauer getrennt, eine grosse Menge Munition in einem eingestürzten Stollen am Verrotten ist.

Als ehemaliger Fahrpontonier und Fw einer Pontonier, hat nun auch das Buch «Befestigung Seesperre Nas und Schweizer Marine auf dem Vierwaldstättersee» mein Interesse geweckt. Zumal darin auch wieder das Spionagenetz Reutlinger mit seinem Agenten Löffel auftaucht.

Gegenwärtig erleben wir eine aussergewöhnliche Situation. Der Virus hat uns fest im Griff. Wir wissen nicht, wie lange das öffentliche Leben so eingeschränkt bleibt. Hoffen wir, dass die angeordneten Massnahmen beitragen, damit binnen kurzem Normalität einkehren wird und Begegnungen wieder möglich werden.

Bleiben Sie gesund!

Twann, im März 2020

#### QUELLEN

[www.hs-publikationen.ch](http://www.hs-publikationen.ch)

<http://www.explosion-mitholz.ch/das-buch/>

<https://www.vbs.admin.ch/de/themen/umweltschutz/mitholz.html>

<http://www.nidwaldner-museum.ch/>

Befestigung Seesperre Nas und Schweizermarine auf dem Vierwaldstättersee

Hansjakob Burkhard Fischerdörfli Verlag Meggen ISBN Nummer 978-3-907164-14-8

# Volkswagen Prismatch

Fremlæg dit alternative tilbud for Volkswagen Odense før dit næste service, så matcher vi prisen. Se mere på [vw-odense.dk](http://vw-odense.dk) om Prismatch-betingelser. **Din garanti for autoriseret service til den bedste pris.**



## Volkswagen Odense

Middelfartvej 50 · 5200 Odense V · Tlf: 63 11 85 00

Åbningstider på værkstedet:

[vw-odense.dk](http://vw-odense.dk)

Mandag-torsdag: 07:30-17.30 Fredag: 07:30-16:30



# “Travel Bobby”

## Nyt frisk pust til IPA's Travelform

Det britiske IPA-medlem Aidan pønser på noget spændende!

AF Casper Kiilerich

Efter Google.com lancerede “Google My Maps”, fik Aidan fra Worcester, UK, den idé at alle IPA-medlemmer skulle have muligheden for at tilbyde hinanden unikke IPA oplevelser rundt i verden - på en ny og lettere måde!

Aidan har selv rejst meget og brugt IPA i flere lande - hvorfor han nu vil være med til at gøre det lettere, at både tilbyde og få indsigt i tilbud mellem IPA-medlemmer.

Projektet skal ses som et supplement til den eksisterende IPA Travelform (find den på IPA Danmarks hjemmeside).

Kortets funktionalitet og indhold afhænger af dets brugere og velviligheden blandt IPA-medlemmer om, at tilbyde hinanden rejseoplevelser i deres hjemsted.

### EKSEMPLER PÅ KORTPUNKTER

**Professional Visits** - Besøg på politistation.

**Professional Ride Along** - Kør' med på patrulje.

**Social** - Hæng ud, rundvisning og/eller en øl måske.

**IPA Host** - Tilbud om overnatning.

**Unique Visit** - Unikke oplevelser for IPA-medlemmer.

### LANCERING OG VIDEREUDVIKLING

Aidan præsenterede idéen for mig den 1. maj 2020, og hele projektet er derfor i sin spæde startfase. Aidan har mange idéer om kortets brug og udvikling - men som tidligere nævnt bliver det kun så godt som brugerne gør det til.

Projektet er en spæd start på en måske kommende international IPA Rejse App og hjemmeside.

Kunne du have lyst til at vide mere, og måske selv være en del af opstarten?

Søg om medlemskab på Facebook gruppen, og tilbyd evt. andre IPA-medlemmer en rundvisning på din station, en tur ud og køre eller et ekstra værelse i dit hjem!

Gruppen hedder “TravelBobby \_ IPA Travel App”



**E. TRASBORG A/S**

**KØRERPLADER TIL DET HELE !**

Vesterlundvej 11 , 2730 Herlev • Tlf. 44 94 22 93 • [www.etrasborg.dk](http://www.etrasborg.dk)



# Er du faret vild?

*- så lad os hjælpe dig på rette vej*



Skal der  
**TRYK** på?  
- så brug os

VI TILBYDER:  
DIGITALTRYK  
DER FORBLØFFER  
PÅ BÅDE LAV PRIS  
OG HØJ KVALITET

**SERVICE  
GARANTI**

HER ER GOD SERVICE IKKE EN MANGELVARE



BESTIL ONLINE PÅ  
[WWW.FLTRYK.DK](http://WWW.FLTRYK.DK)



FL TRYK · AGERBAKKEN 21 · 8362 HØRNING · TLF. 70 22 18 70





# Internationales IPA-Redaktorentreffen 2019

AF Ronald Wüthrich, Redaktor.de

FOTO Ronald Wüthrich/Marc Spanier/LUX

Die Redaktoren Deutschlands, Dänemarks, Luxemburg, der Schweiz sowie Österreichs, fanden sich am 26. September in der Landeshauptstadt des Tirols, in Innsbruck, zum Erfahrungsaustausch ein. Gastgeber war die IPA Sektion Österreich und der Anlass wurde durch Klaus Herbert perfekt organisiert. In der offenen Diskussion im Lokal der IPA Innsbruck zeigte es sich, dass durchwegs die gleichen Probleme bestehen. So u. a. die Beschaffung und der Erhalt von Artikeln und die Qualität der dazugehörigen Fotos. Nicht vorgenommene Adressenänderungen führen zu Mehraufwand und unnötigen Auslagen.

Die Sektion Österreich versendet seit rund einem Jahr ihre Revue «IPA Panorama» ohne Plastikhülle. Dies als kleinen Beitrag zum Umweltschutz. Immerhin lässt sich so für die rund 33'000 Exemplare jährlich etwa eine Tonne Kunststoff einsparen.

Ohne Fotografie wäre der Moment immer verloren

Daniel Liebl, Berufsfotograf/Fotoreporter (zeitungsfoto.at) hat sein Hobby zum Beruf gemacht. Er sprach munter drauflos und wies dabei auf folgende, wichtige Punkte hin:

- Ein Bild sagt mehr als 1'000 Worte
- Das Bild muss das Interesse am Artikel wecken
- Originalfotos verwenden
- Das Original ist das beste Foto
- Es soll Auskunft geben über «wer, wo, warum»
- Auf ein Foto nie Text oder Datum einfügen
- Das Bild soll mind. 1 MB gross sein
- Der Tod eines Bildes ist die Überarbeitung in Foto Shop oder einer App
- Für einen Artikel soll ohne Filter gearbeitet werden
- Gruppenbilder sind, wenn überhaupt nötig, zu komponieren. Die grossen Personen immer an die äusseren Bildränder
- Copyright beachten. Bei Missachtung können auch noch nach Jahren Finanz. Forderungen des Rechteinhabers gestellt werden

Ein Referent mit Power und Energie. Für die Teilnehmer äusserst lehrreich.

Der fachliche Teil wurde mit einer Führung in der Polizeiinspektion Innsbruck/Hauptbahnhof abgeschlossen. Bei diesem Treffen, mittlerweile mit festem Platz im Terminkalender, wird selbstverständlich auch das Gesellige sowie der freundschaftliche Gedanke der IPA gepflegt.

**DIRECCION CONTRA EL TERRORISMO**  
**"LUCHAMOS POR LA PAZ"**





# THE PROPAGANDA OF THE ISLAMIC STATE AND THE LANGUAGE OF TERROR

## IPA International Conference in the Counter-Terrorism Directorate in Peru

AF Javier Gamero Kinoshita / IPA Member Peru

On February 15, 2020, an IPA international master conference on international terrorism and global security in the 21st century was held at the headquarters of the Counter-Terrorism Directorate of the Peruvian National Police in Lima. The lecture was given by Javier Gamero Kinoshita, a jurist and criminologist, member of IPA Peru and resident in Switzerland. The event was chaired by General of the Peruvian National Police Vicente Tiburcio Orbezo, Director of Counter-Terrorism and senior officers of that unit.

Gamero pointed out that the violent uprising of the Islamic State militia in Iraq and Syria calling for the creation of a world caliphate appealing to global jihadism, has plunged the whole region into a new situation of war, extending a threat also to the whole West. The rhetorical power of the caliphate is a war machine based on language, which is armed with violence, incitement, seduction and great persuasive power. Gamero Kinoshita stated that in order to fight the Islamic State, it is a *conditio sine qua non* to know the art of its rhetoric, in order to understand its propaganda, since words are its weapons. The art of Islamic rhetoric is flourishing, it has method and a cognitive objective, it is decorative, with the traces of sinuous golden lines of its writing on a black background and at the same time didactic, based on Koranic quotations. The lecturer signed the thesis of Moroccan philosopher Philippe-Joseph Salazar, that there is a perceived "Koranization of language".

### THE WEAPON OF ISLAMIC DIALECTICS

Gamero stated that in the weapons of Islamic dialectics, the ornament is instructive. He also quoted the German historian Johannes Dillinger as saying that the jihadists, in their efforts to communicate with external audiences and through propaganda manipulation, can recruit followers, raise funds, transmit a message to the community, spread subversive information, give scoops and revelations, claim responsibility for terrorist attacks and even justify the acts perpetrated. They stage horror and terror, through the dramatic nature of their communications.

### THE CALIPH

The Islamic State operates with a strategy of symbolic action, when

the Caliph Ibrahim refounded the caliphate in the Great Mosque of Mossul in the summer of 2014, major international sporting events were taking place in Europe in the West, the Cricket in Lord, the Wimbledon tennis championship, the world football championship in Brazil. In May 2015 when the film *Mad Max* was being celebrated with joy at the Cannes Film Festival, Caliph Ibrahim in a second proclamation addressed *urbi et orbi* calling on all good Muslims of emigration to integrate under the protection of the caliphate.

Gamero added that the caliph assumes *ipso facto* the role of the Imam, he preaches, is eloquent and objective, speaks without interruption, without a manuscript, gestures and leads the prayers before the believers, showing them the way and emphasizing the spiritual efforts they must follow in the jihad and demanding absolute obedience and the expansion of the Muslim faith in all humanity, obedience is a political virtue. The caliph assumes responsibility for the jihad.

The caliph attacks polytheism, which includes all of Western culture, the cult of the idol of culture (media, cinema, sport), the idol of the market (consumer goods, the greed of profit), the idol of the theatre (science, communication and technology), the idol of the human being beyond the reach of God, which is reflected in the norms of the democratic state, which place human rights at the centre of the polytheistic system.

### THE CALIPHATE'S PROPAGANDA

The lecturer said that the caliphate's propaganda is energetic and powerful, they appeal to technical terror, in the absence of arguments they aspire to victory through technique, today they talk about the "digital caliphate", which makes better use of technical advantages, instrumentalizing the tool of the internet, the jihadists dominate the digital weapons of terror better, before they used guns, armors and horses in a battle, today the internet is used, the electronic technique, they resort to the cognitive priority of the visual media, the immediacy of the screens, the technical illusion, the narcissistic facebook, the virtual world that has neuro-psychological effects on their internet users, with this they try to wield not only a technical but also a moral superiority.



### THE DIGITAL RHETORIC OF THE CALIPHATE

The caliphate's digital rhetoric, Gamero added, attempts through video-clips to recruit bona fide young people who surf the nets, use key words, specific grammar rules and certain phrases, which differ from group to group, instead of using noble and sacred words, they invoke mainly scenes that stimulate youthful fantasy, which are aimed at capturing the attention and interest of young people, who are potential recruits to adhere to their cause. This is accompanied by the beauty of images and rhythmic songs and hymns that reflect heroism and exaltation, highlight the martyrdom of the victims, the union in the struggle and that incite to go beyond the limits generating a narcissistic ambition of the young people for gradation and glorification. These video-clips are also aimed at intelligent and well-trained young people to convert them to the cause, using convincing arguments and scrupulously outlined ideas. Bruce Hoffman, a political analyst at Oxford University, stresses the dialectical nature of jihadist propaganda information, as it informs and teaches. A strategy of counter-propaganda is needed to confront the idealism of young jihadists. Dialogue and psychology must be used to counter jihadist propaganda and thus achieve a de-radicalization of the soldiers of the caliphate.

### THE RELIGIOUS PROPAGANDA

Gamero added that preaching and speech are forms of religious propaganda in politics, preaching tries to link the concerns of man with divinity and speeches are proclaimed *urbi et orbi*. The Islamic State appeals to the culture of call or convocation, the culture of the pulpit, the culture of prayer and harangue in battle. They resort to populism, the motor of the revolution, they do not divide society between rich and poor, between the haves and have-nots, between political society and civil society, between those of the extreme right or extreme left, they divide it between believers and non-believers, the division is not political but theological. They appeal to the maximum, to the enormous populist potential of individual voluntarism and of a social movement.

The caliphate's call for jihad wields a radical separation of the bad part of society (the elites, the traitors, the rich, the followers of materialism) from the good part of the population, made up of all those who are

willing to offer resistance and immolate themselves, imbued with a culture of death. They distinguish the secular people from the people of God, the latter where the population is subject to religious norms. This populism highlights the distinction between the true people (divine) and the false people (secular). Revolutionary populism is based on a dialectic between voluntary individuals and the spontaneous social movements that are formed.

### MASCULINITY OF THE SOLDIERS OF THE CALIPHATE

The soldiers of the caliphate display a belligerent masculinity, which is reflected in the black and sand-coloured garments, the colour of the desert, that the jihadists wear, without symbols of hierarchy or rank, they wear a mask in contrast to the veil of women. This black uniform worn by members of the Islamic Army militia reveals a dangerous war, they hide and fascinate.

### JIHADIST PROPAGANDA

Within the essential characteristics of jihadist propaganda we have dialectic codes that are opposed to rational norms, a rhetorical leadership, which despite not being linked to any character, is inspiring and charismatic, uses a compact, strong and firm language, being equipped with a communicational strategy, where aesthetics and ethics go hand in hand. This ideological propaganda also resorts to the power of literature, the caliphate has an ideological library, based on an extensive archive that includes countless communications, texts, videos, publications, which serve as a source of inspiration and doctrine, it preserves and rescues from the undergrowth of oblivion, the long history of hagiography and religion and preserves the divine tradition of Islam. The library of the Caliphate lies on the Internet, no one can destroy it, as the Library of Alexandria was destroyed by the hostility of the Christians. The digital caliphate has an impressive literary power and so, little by little, book by book and battle by battle, it is gaining ground and representation.

### FINAL REFLECTION

Gamero concluded that you cannot shoot at an idea, an idea must be fought with a better idea. To win the war against the caliphate, it is necessary to win the war of ideas!







# IPA Region Biel

Kursabend «Schweiz» der MEPA.

MEPA = Mitteleuropäische Polizeiakademie



TEXT/FOTOS Ronald Wüthrich, Redaktor.de

Die Kursverantwortlichen der fedpol hatten auch in diesem Jahr Biel als Kursort ausgewählt. So war es selbstverständlich, dass auf Anfrage von Roman Schürch, Kursteilnehmer, der Schreibende für die IPA Region Biel&Umgebung, den Kurs empfangen und betreuen würde.

Am Mittwoch, 4.März, nachmittags, durften die 28 Gäste in Twann herzlich willkommen geheissen und über den Ablauf orientiert werden. Zum Fachbesuch bei der Seepolizei wurden sie von Michael Krähenbühl, Fabienne Schweizer und Samuel Staub begrüsst. Mit grossem Interesse verfolgten die Gäste aus den 7 vertretenen Ländern die Ausführungen der Seepolizisten. Dass diese als Taucher ausgebildet sind und das präsentierte Material, führte zu einigem Staunen,

da in vielen Ländern die spezifischen Aufgaben unserer Seepo so nicht bekannt sind. Für die Wasserschutzpolizei ist vielerorts mit der Wasserlinie Schluss. Einsätze und Aufträge, welche unterhalb dieser liegen, werden durch andere Dienste, so etwa Feuerwehr, übernommen. Die traditionelle Ausfahrt mit der «Ariane II» bei sonnigem Wetter und ruhiger See, schloss den Fachbesuch ab. Der anschliessende Apéro wurde begleitet mit Klängen aus dem Alphorn von Steiner Bruno. Einige Gäste versuchten dem Instrument die gleichen Töne zu entlocken, aber eben, versuchten. Die IPA Region Biel&Umgebung leistete an den Apéro einen finanz. Zustupf. Zum Nachtessen empfingen Garo Kurt und Madeleine die Gäste im Känelwald in Tschugg



# I & Umgebung



zu einem Waldfondue, begleitet von einem feinen Wein aus ihrem Rebberg. Das Waldfondue über dem offenen Feuer ist immer wieder ein Erlebnis und besonders für Besucher aus dem Ausland eine neue Erfahrung. Ein Stück «Nidlechueche» rundete den kulinarischen Teil ab. Und wie das so ist, neigt sich auch ein geselliger und gemütlicher Anlass einmal dem Ende zu.

Gefreut hat mich besonders die Bemerkung eines Teilnehmers, wonach er seit rund 23 Jahren Mitglied der IPA sei, aber noch nie einen Anlass besucht, geschweige daran teilgenommen habe. Aber heute habe er erlebt, was IPA ist.

Veränderungen in Europa eröffnen neue Wege für die internationale Polizeiarbeit. Der jährlich im Frühjahr stattfindende MEPA-Hauptkurs bildet den Kernbereich der Fortbildung. Der Kurs dauert 7 Wochen und Kurssprache ist Deutsch. Bis zu 26 Teilnehmer erfahren in den Mitgliedsländern auf hohem Niveau eine praxisorientierte Fortbildung zu dem zentralen Thema «Vorbeugung und Bekämpfung von international relevanter Kriminalität». Während der Kurszeit sind fallbezogene Workshops zu aktuellen Themen zu bearbeiten.

Verbindungsstelle Schweiz: Bundesamt für Polizei fedpol.

Quelle: WWW.MEPA.NET



Business Car Denmark



## Business Car & Coach Denmark

Pilegårdsvej 101, 2th • 2860 Søborg  
www.businesscardenmark.com  
Tlf. 70 23 32 23

# 417.DK

ARMY & OUTDOOR

- ★ FRI FRAGT TIL PAKKESHOP OVER 399,-
- ★ 1-2 DAGES LEVERING
- ★ GRATIS OMBYTNING



**5.11**  
RUSH 72 MULTI-CAM  
AMP10 RANGER GREEN



**5.11**  
TACTICAL ABR PRO PANTS SORT  
TACTICAL ABR PRO PANTS RANGER GREEN



**CARINTHIA**  
MIG 4.0 JAKKE, OLIVEN



**PETZL**  
PANDELAMPER I SERIERNE:  
PIXA OG TACTIKKA



**MERRELL**  
MERRELL MOAB 2 VENTILATOR  
MERRELL MOAB 2 8" TACTICAL RESPONSE



**WILEY X**  
WILEY X BOSS, KRYPTEK HIGHLANDER  
WILEY X REBEL, REALTREE XTRA CAMO



417.DK » MERCURVEJ 2 » 8983 GJERLEV J » TLF. 8647 4582 » OPTJEN 5% PÅ ALLE DINE ORDRE SOM MEDLEM AF KLUB 417

# Oplev Norge

med Fjord Line



fjordline.com



CG JENSEN







# Zu Gast bei Freunden zu Gast im IPA-Haus



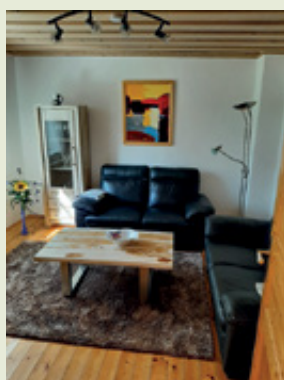
Wegen der Corona-Krise dürften viele Urlaubsplanungen auf Eis gelegt worden sein. Auch wenn viele sich auf einen Urlaub auf dem heimischen Balkon oder der

Terrasse eingerichtet haben, möchte man vielleicht doch einmal eine andere Region kennenlernen. Warum nicht einmal in einem IPA-Haus?

Neun IPA-Häuser und -Wohnungen gibt es in Deutschland. Vom Zimmer mit Doppelbett bis zum Haus mit 18 Betten.

## Bork - Wo liegt das denn?

Vielen Polizeibeamten ist Bork, ein Stadtteil der Stadt Selm im Kreis Unna, durch das Aus- und Fortbildungszentrum der Polizei NRW bestens bekannt. Hier, am nordöstlichen Rand des Ruhrgebiets oder, je nach Betrachtung, im südöstlichen Teil des Münsterlandes gelegen, hat die IPA Bork das „Gebäude 36“ am Südring, in der ausgedehnten Liegenschaft der Polizei Nordrhein-Westfalen angemietet und betreibt dieses als „Anerkanntes IPA-Gästehaus“.



Mit sehr viel Aufwand wurde das damals auffällige Gebäude in Eigenleistung renoviert. Im südlichen Teil befindet sich eine Wohnung, im nördlichen der IPA-Clubraum.

Die IPA-Wohnung, besteht aus zwei Schlafräumen mit je zwei Betten, einem Wohnraum, einer Mini-Küche mit angrenzendem Bistrotisch (Essbar) sowie einem Bad mit Dusche, WC und wurde erst kürzlich komplett neu möbliert.

Die Wohnung ist mit Waschmaschine, Wäschetrockner und Kinderbett ausgestattet.



Frühlingserwachen an Burg Vischering  
Foto © Münsterland e.V.

Die Nutzungskosten betragen 15 €/Person/Nacht für IPA-Mitglieder. Bettwäsche und Handtüchern sind im Preis enthalten. Gartenmöbel und ein Grill können nach Absprache zur Verfügung gestellt werden.

Bork ist ein idealer Ausgangspunkt für Radtouren und Ausflüge zu Sehenswürdigkeiten in der nahen Umgebung.



Schiffshebewerk in Henrichenburg  
Foto LWL-Industriemuseum Annette Hudemann



Schloss Cappenberk in Lüdinghausen  
Foto Kreis Unna



Schloss Nordkirchen, das „Westfälische Versailles“  
Foto © Oliver Franke Tourismus NRW e.V.

Burgen und Schlösser sind einen Besuch wert und das Schiffshebewerk in Henrichenburg und die Zeche Zollern in Dortmund sind Zeugen der Industriekultur. Geschichtsfreunde kommen im Römermuseum in Haltern am See auf ihre Kosten, während sich Fußballfreunde sicherlich einen Besuch im DFB-Museum in Dortmund gönnen. Und zum Shoppen geht's ins 50 Kilometer entfernte Münster.





## Bonn - Übernachten in der Wache

Die IPA Bonn betreibt die kleinste und jüngste deutsche IPA-Wohnung, aber auch mit Abstand die sicherste, denn sie liegt im ersten Stock einer durchgehend besetzten Polizeiwache in der Bonner Innenstadt. Sie besteht aus einem Zimmer mit Doppelbett, einer Sitzgruppe, Kaffeemaschine, Mikrowelle und Kühlschrank sowie einer Dusche.

Mehr braucht man nicht für einen Stadurlaub am Rhein.



Alles neu: IPA-Wohnung Bonn

Die Museumsmeile mit dem Forschungsmuseum König, dem Kunstmuseum Bonn, der Bundeskunsthalle, dem Deutschen Museum Bonn und dem Haus der Geschichte der Bundesrepublik Deutschland liegt gegenüber dem ehemaligen Regierungsviertel.

Die Innenstadt mit einer attraktiven Fußgängerzone zwischen Münsterplatz und Markt lädt zum Einkaufsbummel ein und

die große Auswahl an Außengastronomie bietet etwas für jeden Geschmack.

Leider ist der 250. Geburtstag des größten Sohnes der Stadt, Ludwig van Beethoven, wegen der Corona-Krise nicht wie geplant verlaufen, aber sein Denkmal auf dem Münsterplatz erinnert an den Komponisten der Europa-Hymne.



Nur 3 Gehminuten von der IPA-Wohnung entfernt, für dieses Jahr zu spät, aber ein Tipp für Frühling 2021: Kirschblüte in der Altstadt

Foto: H. Vitt

Und wer von der Stadt genug gesehen hat - und dazu braucht man weder Auto, noch Bahn oder Bus - löst eine Fahrkarte der Weißen Foltte und fährt mit dem Schiff nach Königswinter, wo es mit der Zahnradbahn oder zu Fuß auf den Drachenfels geht. Der Blick über das Rheintal ist unbeschreiblich.



Über 120 Jahre alt – die Müngstener Brücke überquert die Wupper in 107 Metern und ist die höchste Eisenbahnbrücke Deutschlands

gebirgslandschaft, die zum Wandern einlädt und an sonnigen Wochenenden ein beliebtes Ziel für Biker ist.

Attraktive Ausflugsziele gibt es mehr als an einem Wochenende zu schaffen sind. Der Altenberger Dom, Schloss Burg an der Wupper und die Müngstener Brücke.



Das IPA-Haus Solingen verfügt über 12 Betten

20 Kilometer von Düsseldorf und 30 km von Köln entfernt liegt die Klingenstadt Solingen rechtsrheinisch im Bergischen Land. Mit der Bahn sind die beiden Großstädte direkt zu erreichen, aber das ist es nicht, was die Lage des IPA-Hauses Solingen mit seinen 12 Betten ausmacht. Zwischen den rheinischen Metroplänen im Westen und dem dichtbesiedelten Ruhrgebiet im Norden findet sich hier eine weitläufige Mittel-



Beim Besuch von Schloss Burg darf man sich eine reichhaltige Bergische Kaffeetafel nicht entgehen lassen.

Auch die Stadt Wuppertal mit ihrer einzigartigen Schwebebahn ist einen Ausflug wert.

Solingen ist bekannt für seine Klingenerzeugung und der Kauf eines scharfen Andenkens ist fast schon Pflicht. In einem ehemaligen Klostergebäude präsentiert das Deutsche Klingemuseum die Geschichte der Klingenerzeugung, des Schneidens und der Esskultur. Gezeigt werden Blankwaffen, Bestecke, Messer und Schneidgeräte aus allen Epochen und Kulturen, von den Anfängen in der Bronzezeit bis heute.

## Solingen - mehr als Klingen



# IPA-Häuser in Deutschland

**IPA-Haus Bork**  
4 Betten  
büro@bork.de  
☎ 02592 62116  
0171 9249253

**IPA-Haus Lippe-Detmold**  
6 Betten  
info@ipa-detmold.de  
☎ 05231 33840

**IPA-Haus Solingen**  
12 Betten  
solingen@ipa-nrw.de  
☎ 01578 4313188

**IPA-Haus Ramsbeck**  
17 Betten  
haus@ipa-hochsauerland.de  
☎ 02904 712757

**IPA-Zimmer Bonn**  
2 Betten  
ipazimmer.bonn@ipabonn.de

**IPA Siegerland (Netphen)**  
6 Betten  
ipa-huette@hotmail.de  
☎ 02738 692591  
☎ 0157 57287677

**IPA-Haus Europa (Bensheim)**  
6 Betten  
ipa.heim@gmail.com  
☎ 0172 7675482

**IPA-Haus Saarland (Neunkirchen)**  
8 Betten  
gaestehaus-saarland@ipa-neunkirchen-saarland.de  
☎ 06821 8691556

**IPA-Haus Allgäu (Kempten)**  
18 Betten  
haus@ipa-kempten.de  
☎ 0172 5678582

**IPA HOUSE**





## Sauerland - Powerland

Das IPA-Haus Ramsbeck liegt mitten im Sauerland. Wintersportler, Downhiller, Mountainbiker, Drachensegler und ein Paradies für Freunde von Action-Sport, die auf Berge und Wäl-



Wenn es in Nordrhein-Westfalen schneit, fährt der Rheinländer ins Sauerland.

der angewiesen sind. Kletterparks, Sommerrodelbahnen, Zorbingballs und eine Megazipline sorgen für einen Adrenalinkick. Aber meistens geht es gemächlicher zu. Wanderer und Naturfreunde genießen die Ruhe,

aber auch atemberaubende Ausblicke von Skywalks und Aussichtspunkten. Die vielen Täler laden zu Motorradtours oder zum Cruisen mit dem Cabrio ein.

Fort Fun ist nur wenige Kilometer vom IPA-Haus entfernt und zu den bekannten Karl-May-Festspielen in Elspe sind es rund 40 Kilometer.



Bewaldete Berge, soweit das Auge reicht.



Das IPA-Haus Ramsbeck ist mit 17 Betten eines der größten deutschen IPA-Häuser

Und wer eine ganz besondere Atmosphäre erleben will, kann im Sauerländer Besucherbergwerk in Ramsbeck 1,5 Kilometer in der Dörnberg fahren, wo über 400 Jahre lang Metallerze gefördert wurden.

IPA-Haus Ramsbeck – ideal für den Dienstgruppenausflug, den Kurzurlaub, die Motorradtour, die Wandergruppe und für Menschen, die Berge, Wald und Natur mögen – ein Haus für IPA-Freundinnen und -Freunde.

## Siegen-Wittgenstein: Natur. Nah. Genießen.

Der Slogan des Tourismusverbandes beschreibt den waldreichsten Kreis Deutschlands zwischen Sauerland und Westerwald, nur gut eine Autostunde von Frankfurt, Köln und Dortmund entfernt.

Die Kombination von Natur und Kultur, von Landleben und urbanem Flair, von passiver Entspannung und aktiver Erholung machen die Region so attraktiv: Der 23 km lange Wald-Skulpturenweg mit seinen elf außergewöhnlichen Plastiken international bekannter Künstler, die

Feudingen von 10 bis 16 Kilometern Länge sowie insgesamt zwölf sogenannte Wander-Höhepunkte und eine spezielle Familienroute, aber auch Schlösser und Burgen

und ein abwechslungsreiches Jahresprogramm mit Konzerten und Events.

Radfahrern empfehlen sich gleich drei Fluss-Radwanderwege. Sie führen rund um die malerisch gelegenen Quellen von Sieg, Eder und Lahn sowie entlang ihrer Flussläufe. Siegtal-, Eder- und Lahnradweg gemein: von der Quelle bis zur Mündung führen sie durch abwechslungsreiche Landschaften, vorbei an kulturhistorisch bedeutsamen Sehenswürdigkeiten und durch liebenswerte Städtchen.

Das IPA-Haus Siegerland liegt in einem Waldgelände zwischen Netphen und Netphen-Deuz. Es verfügt über sieben Übernachtungsmöglichkeiten.

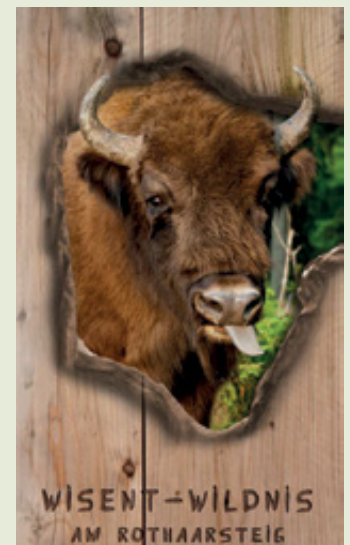


Haus Siegerland - mitten im waldreichen Siegerland



Ein Blick ins IPA-Haus Siegerland

Wisent-Wildnis am Rothaarsteig, drei mit dem Deutschen Wandersiegel ausgezeichneten Rothaarsteig-Spuren bei Bad Berleburg, Burbach und





### IPA-Heim „Europa“

Zwischen Frankfurt und Heidelberg liegt Bensheim, die größte Stadt des Kreises Bergstraße, eingebettet zwischen den Hügeln des Odenwaldes und der weiten Ebene des Hessischen Rieds.

Bensheim, der wirtschaftliche und kulturelle Mittelpunkt des Kreises Bergstraße, hat über 40.000 Einwohner. Einzelhandelsgeschäfte aller Branchen, Boutiquen, Banken, Restaurants, Cafés, facettenreiche Freizeitmöglichkeiten, Jahrmärkte, zahlreiche Sehenswürdigkeiten und der Wein gehören zu dieser pulsierenden, lebendigen und liebenswerten Stadt, die wegen ihres milden Klimas die „Deutschen Riviera“ genannt wird.

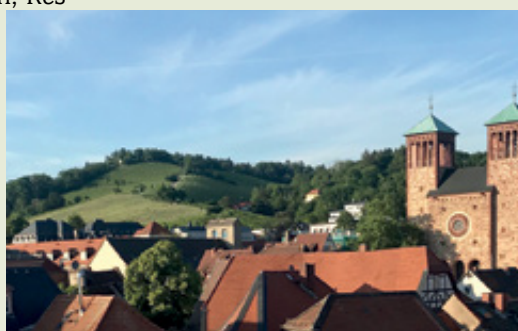
Das IPA-Heim Europa liegt direkt in der Fußgängerzone in einem grundsanitierten

alten Fachwerkhaus. Es ist mit einer modernen Küche, zwei Doppelschlafzimmern, zwei Reservebetten auf der Galerie, einem Bad mit Duschwanne / WC und einem gesonderten Gäste-WC ausgestattet.

Von der Essecke auf der Empore schaut man in die Fußgängerzone. Die Galerie mit Sitzmöglichkeiten für 20 Personen bietet eine Aussicht über Bensheim und auf den Kirschberg. Das IPA-Heim Europa ist eine gut ausgestattete Ferienwohnung, die grundsätzlich nur an einen Mieter vergeben wird.

Das Freizeitangebot ist vielfältig:

- Wandern auf dem Nibelungensteig, dem Burgensteig und dem Blütenweg
- Motorradtouren in den Odenwald und die Pfalz



Blick von der Galerie der IPA-Wohnung über Bensheim auf den Kirschberg



Weltkulturerbe Klosteranlage Lorsch mit der Königshalle

- Führungen in Bensheim und Schloss Auerbach
- Rad- und Mountainbike-Touren (EBike-Verleih über Tourist Info)
- Rittermahl auf Schloss Auerbach
- Weinfeste
- Besuch im benachbarten Lorsch mit seiner schönen Altstadt und dem Weltkulturerbe Kloster Lorsch
- Freilichtlabor Lauresham, ein begehrtes 1:1 Modell auf einer Fläche von 4,1 Hektar, das das komplexe, aber für das Verständnis der frühmittelalterlichen Gesellschaftsstruktur so wichtige Thema Grundherrschaft greif- und sichtbar erklärt.

Weitere Infos zur Region:  
[www.diebergstrasse.de](http://www.diebergstrasse.de)

## Tief im Süden - IPA-Haus Allgäu

Das IPA-Haus Allgäu steht inmitten des Oberallgäus am Fuße des Grüntens in Rottach, einem Ortsteil der Brauereigemeinde Rettenberg und ist das einzige anerkannte IPA-Haus im Süden Deutschlands.



In der Umgebung bietet die Landschaft das ganze Jahr über zahlreiche Freizeitangebote. Vom Wandern, über Mountainbiken, Rafting, Skifahren,

Langlauf und vieles mehr, ist für jeden Geschmack etwas dabei.

Direkt am Haus führen eine Loipe sowie ein Wanderweg vorbei und es gibt zahlreiche Erlebnisbäder und Saunalandschaften in den umliegenden Städten.

Kleine und große Skigebiete sind in einer halben Stunde mit dem Auto zu erreichen. Der Bodensee mit der Insel Mainau und die Königsschlösser in Füssen sind ebenso weniger als eine Stunde entfernt.

Das Haus bietet 5 Zimmer mit insgesamt 18 Betten in zwei Doppelzimmern, zwei 4-Bettzimmern und einem 6-Bettzimmer.



Es gibt drei Bäder mit WC und Dusche. Ein gemütlicher Aufenthaltsraum im Dachgeschoss sowie einen Gemeinschaftsraum im Erdgeschoss mit Platz für 20 Personen und eine vollausgestattete Küche runden das Ganze ab. WiFi und TV sowie eine Waschmaschine sind vorhanden. Der Garten befindet sich auf der Rückseite des Gebäudes mit einer großen Terrasse, einer Feuerstelle, Gas- und Holzkohlegrill und einer überdachten Hütte.





## IPA-Haus Lippe / Detmold - Im Land des Hermann

Aus einer alten Schule im dörflichen Detmolder Ortsteil Bentrup-Loßbruch hat die IPA Detmold ein Schmuckstück gemacht.

Ein Dreibettzimmer und zwei Doppelzimmer, Aufenthaltsräume, Dusche und Waschmaschine, Tischtennis, Boule und ein öffentlicher Spielplatz - ideal für einen Famili-



Das Hermannsdenkmal (o.) und die Externsteine (r.) - ein Muss beim Urlaub im Lipperland.



enurlaub. Die Lippe Tourismus - und Marketing GmbH beschreibt die Region: „Von der Senne am südlichen Fuße des Teutoburger Waldes zum Weserbogen im Norden, dem lippi-schen Bergland im Osten sowie dem Flach- und Hügelland im Westen. Und auch in Freizeit und Kultur hat Lippe viel zu bieten: Hermannsdenkmal und Externsteine sind die bekanntesten, aber bei weitem nicht einzigen kulturellen und touristischen Highlights. Historische Mühlen, alte Fachwerkhäuser, Burgen und Schlösser laden zum Besuch ein. Dank einer guten Infrastruktur zählt der Teutoburger Wald seit Jahren zu den touris-



Das IPA-Haus Lippe / Detmold

tischen Vorzeigeregionen Deutschlands. Lassen Sie die Seele baumeln in den Heilbädern Bad Salzuflen und Bad Meinberg oder tauchen Sie ein in die über 800-jährige Geschichte Lippes bei einem Besuch im Freilichtmuseum Detmold, im Hexenbürgermeisterhaus in Lemgo oder bei einem Spaziergang durch die kleinen Gassen der Altstädte mit ihren charmanten Bürger- und Handwerkshäusern.“

## IPA Gästehaus Saarland im „Schönsten Bundesland der Welt“

Das IPA Gästehaus Saarland liegt umschlossen von einem Waldgebiet und dennoch guter Verkehrsanbindung. In unmittelbarer Nachbarschaft zum Gästehaus und fußläufig erreichbar befindet sich das Kombibad „Die Lakai“ mit Innen- und Außenschwimmbereich und Sauna (Foto unten). Rund um das Haus befinden sich gut ausgebaute und beschilderte Wanderwege.

In Bexbach gibt es passend zur Geschichte des Bundeslandes ein Bergwerk-museum (ca. 5km entfernt) sowie das Weltkulturerbe Völklinger Hütte (25 km) mit immer wechselnden Ausstellungen. Das Saarland hat zwei zoologische Gärten in Neunkirchen (3 km) und Saarbrücken (25 km) sowie im Kreis Merzig (50 km) den über die Re-



gion hinaus bekannten Wolfspark. Die Saarschleife (Foto rechts), der Hunnenring in Otzenhaus und Schifffahrt-Angebote auf der Saar zwischen Mettlach und Saarburg bieten sich für Tagesausflüge an. In der Adventszeit sind die Weihnachtsmärkte am Schloss in Saarbrücken und in St. Wendel ein Muss.

Im Nachbarbundesland Rheinland-Pfalz ist das Zweibrücker Outlet-Center (25 km) für Shopping-Junkies und Schnäppchenjäger zu empfehlen, Naturliebhaber, Wanderfreunde und andere Outdoor-Enthusiasten werden den Pfälzerwald, das Dahner Felsenland sowie die Region Annweiler am Trifels (ca. 50 km) und die Burg Thällichtenberg (40 km) mögen.

Auch Luxemburg und Straßbourg sind nur rund 150 km entfernt und immer einen Tagesausflug wert. Nicht zu vergessen Paris! Die Stadt der Liebe ist ab Saarbrücken (25 km) mit dem ICE/TGV nur rund 110 Minuten entfernt!



Das saarländische Savoir Vivre und die damit verbundenen französischen Einflüsse, insbesondere in der Gastronomie, machen den Charme der Region aus. Das Saarland und seine Nachbarregionen Lothringen und Luxemburg laden ein zu einer kulinarischen Entdeckungsreise in die Gourmetregion mit insgesamt zehn Sterneköchen.



Das IPA-Haus Saarland







Se meget mere på...  
[www.harald-nyborg.dk](http://www.harald-nyborg.dk)

# harald nyborg

-ALTD LAVE PRISER!



PRISERNE I DETTE KATALOG ER VORES NORMALPRISER. FOR AT SE DEN KORREKTE PRIS SE PÅ [WWW.HARALD-NYBORG.DK](http://WWW.HARALD-NYBORG.DK).  
 NORMALPRISERNE GELDER SÅ LÆNGE LAGER HAVES, DØG KUN TIL OG MED DEN 31. DECEMBER 2020

**harald nyborg** -ALTD LAVE PRISER!  
[WWW.HARALD-NYBORG.DK](http://WWW.HARALD-NYBORG.DK)

## Stænger og hjul...

**DAM**  
**Fighter PRO XP Stang**  
 Dobbelt løst, så langt og præcist. Ti alborne, gædder, sandst. vorder i put and take eller foreneret krog og danske krydder. Japanisk EVA handle som giver bedre greb. SIC aler. Stångrope (P&L).

- L. 210 cm  
Kastevægt: 5-20 g  
Vægt: 1429
- L. 240 cm  
Kastevægt: 7-28 g  
Vægt: 1438
- L. 270 cm  
Kastevægt: 10-35 g  
Vægt: 1431
- L. 300 cm  
Kastevægt: 10-40 g  
Vægt: 1432

**DAM**  
**X-CITE stang**  
 Ultraligt og den kvadratiske laget af high modulus. Egenskaberne "rigiditet" og "flex" i blæk. Stangens mange forskellige arme, med et vinkel til det er et åbent. Gribt, balle, modarbejdet, gædder eller foreneret på kysten. Stångrope (P&L).

- L. 210 cm  
Kastevægt: 5-20 g  
Vægt: 1429
- L. 240 cm  
Kastevægt: 7-28 g  
Vægt: 1432
- L. 270 cm  
Kastevægt: 7-28 g  
Vægt: 1431
- L. 300 cm  
Kastevægt: 10-40 g  
Vægt: 1432

**DAM**  
**Spinnestang**  
 2-del. 2 x 1/2 viltbevåning. Mågt alle stænger. Konkubidag.

- FZ PRO 7  
L. 210 cm  
Kastevægt: 5-20 g  
Vægt: 1429
- FZ PRO 8  
L. 240 cm  
Kastevægt: 7-25 g  
Vægt: 1429
- FZ PRO 9  
L. 270 cm  
Kastevægt: 8-28 g  
Vægt: 1430
- FZ PRO 10  
L. 300 cm  
Kastevægt: 10-35 g  
Vægt: 1431

**Berkley**  
**Rod Lightning Shock Red**  
 En serie af etakket, faste stænger. Lad være med at sætte de sædvanlige kastegreb. Høj komfort for god fiske med små. Høj komfort og komfortabel greb. Stångrope (P&L) i kunststof.

- 702L - 2115 spm  
Kastevægt: 2-15 g  
Vægt: 1424
- 802M - 1035 spm  
Kastevægt: 10-25 g  
Vægt: 1424
- 902M - 1545 spm  
Kastevægt: 15-45 g  
Vægt: 1424
- 1002M - 1545 spm  
Kastevægt: 10-25 g  
Vægt: 1424



Se dagsprisen og lagerstatus på [harald-nyborg.dk](http://harald-nyborg.dk)

## FISKEUDSTYR OG TILBEHØR



Stænger og hjul / Beklædning, waders og tilbehør / Kystfiskeri / Å, Sø og Put & Take / Hav-, line- og endetilbehør

Følg os på



# harald nyborg

-ALTD LAVE PRISER!



## Nordsee

**Nordsee – Friedrichskoog - direkt am Meer**  
Großes Ferienhaus, 800 qm Garten bis 6 Pers,  
3 SZ, W-Lan, [www.ferienhaus-nordseerobbe.de](http://www.ferienhaus-nordseerobbe.de)  
☎ 0178-1314908

**Nordsee-Ostfriesland-Greetsiel**  
Schöne FeWo erm. Preise 09341/12197 oder  
0151/63392921 [www.fewo-hilde-greetsiel.de](http://www.fewo-hilde-greetsiel.de)

**Strandnahes Ferienhaus in Zeeland/Holland**  
0170 4858068 [www.heitkamp-holland.de](http://www.heitkamp-holland.de)

**FH in Aurich/Ostfriesland, nahe Nordseeküste**  
Tel: 04942/4647

**Ferienhaus im Nordseebad Dornumersiel**  
Gemütl. Bungalow, 55 qm, 4 Pers., Strand, Ha-  
fen, Ort 500m, Fahrräder, Garage, Grill HS 55,  
NS 47 € silkersten@t-online.de 0176 96441135

**5\*(DTV)-Traum-Urlaub in Ostfriesland!**  
Traumlage - vieles inklusive - Kollegenpreise  
[www.birdie-home.de](http://www.birdie-home.de) 0173/9131990

**Ferienhaus Süd-Holland freistehend mit  
überdachter Terrasse direkt am Grevelinger Meer**  
75qm, 2 SZ., SAT-TV und freies Wlan. 10% Polizei/IPA  
rjed@arcor.de 0231/233111 o. 0172/6578084

**Ferienwohnung im Nordseebad Otterndorf**  
2-4 Pers., 75 qm, Kü/WZ/2 SZ, Du/WC, Balkon,  
Garten, Nichtraucher, ab 50 €/Tag.  
04751/2826 [www.fewoAmAltenDeich.de](http://www.fewoAmAltenDeich.de)

**Ferienhaus- Ostfriesland-Dunum**  
Für 8-10 Personen, Garten, Sauna, Kollegen-  
preise [tanjaschulz09@gmail.com](mailto:tanjaschulz09@gmail.com)

**Komfort-Fewo Nordsee Dorum-Neufeld**  
Balkon, Sat-TV, Radio, etc. 2-4 Pers., Strandnähe. Bitte  
keine Tiere! 0421/381796 [www.fewo-neumann.de](http://www.fewo-neumann.de)

**Günstige Ferienwohnung in Neuharlingersiel**  
für 2 Personen (plus Kleinkind) vermietet von  
Kollegen [www.NeuHarlingersiel-Urlaub.de](http://www.NeuHarlingersiel-Urlaub.de)

**Nurdach-FH Carolinensiel-Harlesiel**  
für max.2 Erw./2 Kinder, 1a-Lage, direkt am  
Yachthafen, ca. 400 m z. Strand.  
[www.carolinensiel-harlekieker.de](http://www.carolinensiel-harlekieker.de)

## Ostsee

**Rügen - schicke FeWo mit Terrasse - strandnah**  
[www.nordstrand-ruegen.de](http://www.nordstrand-ruegen.de) 0163 / 77 55 287

**Fewo Laboe/Ostsee - direkt am Strand**  
mit direktem Meerblick ab 52 € ☎ 0176-  
48599003 [www.strandwohnungenlaboe.de](http://www.strandwohnungenlaboe.de)

**Rügen - Zicker - große 4-Sterne FeWo**  
mit Kanu, Fahrrädern und Strandkorb  
0212/49 94 94 [www.ruegenimpression.de](http://www.ruegenimpression.de)

**Ferienunterkünfte direkt an der Ostsee**  
in Ostholstein ab 30 €/N IPA-Rabatt  
[www.schindels-ferien-freizeit.de](http://www.schindels-ferien-freizeit.de) 0173/2689856



**Ostsee - Timmendorfer Strand/Niendorf**  
IPA-Koll. verm. 2 Zi-FeWo für 2 Pers. in Anlage mit  
Schwimmbad/Sauna, 100 m z. Strand ab 50 €/  
Nacht 0451/496164 [jens.ulmer@gmx.de](mailto:jens.ulmer@gmx.de)

**Schöne Insel Rügen!!!**  
Komf. Ferienwohnungen in Baabe und Sellin,  
Meerblick, EG, 2 Terrassen, 2-4 Pers., 50-95 €/  
Tag 0176/22296857 [www.nicht-dortmund.de](http://www.nicht-dortmund.de)

**Holm/Ostsee - Ferienwohnung in Strandnähe**  
1 Zimmer, 30 qm, ab 35 €  
[www.unser-ostseeblick.de](http://www.unser-ostseeblick.de) 0171/ 6933298

**Ferienhaus auf der Insel Rügen für 6 Personen**  
komplett ausgestattet mit 2 Badezimmern und 3  
Schlafzimmern an Kollegen [www.haus-in-breege.de](http://www.haus-in-breege.de)

**TIMMENDORFER STRAND – Ostsee**  
Kollege bietet schöne 62qm FeWo direkt an  
der Strandallee! WZ/SZ/KÜ/BAD/Parkdeck. 10%  
Polizeirabatt. [www.villa-demory-timmendorf.de](http://www.villa-demory-timmendorf.de)  
0173/9302002 [starsky-bull@gmx.de](mailto:starsky-bull@gmx.de)

 **Lübecker Bucht/Ostsee**  
[www.ferienhof-felix.de](http://www.ferienhof-felix.de)   
IPA-Koll. vermietet Ferienwohnungen, Appar-  
tements und Holzblockhäuser inkl. Ponyreiten  
und Kutschfahrten für Kinder, zentral gelegen,  
2.000 m zum Haffkruger Ostseestrand IPA-  
Sonderpreise auf Anfrage 04563-422800  
[ferienhof-felix@t-online.de](mailto:ferienhof-felix@t-online.de)

**Liebevoll eingerichtete Fewo Ostsee - Grömitz**  
51 qm, WZ, SZ, Küche Bad, Balkon, PKW.Stell-  
platz IPA Kollege Axel Brünger 0170/9943012  
[www.fewo-groemitz.info](http://www.fewo-groemitz.info)

**Seebad Heringsdorf Villa Sabinium - Insel Usedom**  
Ferienwohnung, 63 qm ab 39 €  
0173-235 76 74 [www.petermatz.de](http://www.petermatz.de)

**Ferienhaus Ostsee-polnische Insel Wolin/Usedom**  
von IPA-Kollege 2 komf., kompl. eingericht. Bun-  
galows, Bj 2013, ca. 65 qm, WZ, K, B, 2 SZ, auf  
2000 qm umzäuntes Grundstück. Holzbefeu-  
erte Fass-Sauna, Grillkamin, Tischtennis, Tram-  
polin etc. Anglerboot, 1 Zweier-, 2 Einer-Kajaks,  
Fahrräder. Entf. Ostseestrand (Radweg) 1,5 km,  
Oderhaff 80 m, Frankfurt/M ca. 800 km. Ideal  
für Fam. mit Kindern oder 2 Paare ohne Kinder.  
[guenter.warmons@onlinehome.de](mailto:guenter.warmons@onlinehome.de) 06071-34849

**Neues freistehendes EFH - Ostsee-Insel Poel**  
ca.113qm,3SZ,2Bd.+Gästetoil.,imEG,Luxuskü.,geh.Ausstat-  
tung,Terrasse m.Markise,div.Gartenmöbel,Gasgrill,2Park-  
pl.,feinsandiger breiter Strand ca.500m,sehr gute Radwe-  
ge,ca.10Automin.WeltkulturerbeWismar 030/6638403

## Deutschland Ost


**Nah bei Dresden – in Radeburg**  
IPA-Freundin vermietet schöne, neu eingerich-  
tete Fewo für 2 Personen, ruhige Kleinstadtlage,  
grüne Umgebung, Hunde erlaubt  
☎ +49 (0) 1 52 32 79 28 08

Ferienhaus \*\*\*\* DTV in Brandenburg  
[www.Ferienhaus-am-Gutspark.de](http://www.Ferienhaus-am-Gutspark.de)

**Ferienwohnung am Fuße des Erzgebirges  
vor den Toren von Chemnitz gesucht ?**  
[www.kleinaberfein.net](http://www.kleinaberfein.net)


## Deutschland West

**Pfalz - E-Bike, Wandern, Wein, Kultur !**  
Erholen Sie sich in ein einer neuen, sehr gut  
ausgestatteten und ruhig gelegenen Ferienwoh-  
nung für 2 Pers. Für IPA-Mitglieder 10% Rabatt.  
Infos unter [www.ferien-wohnung-pfalz.de](http://www.ferien-wohnung-pfalz.de)


 **IPA-Haus Solingen**  
**12 Betten**  
[solingen@ipa-nrw.de](mailto:solingen@ipa-nrw.de)


**Urlaub über den Wolken 5\*-Penthouse**  
„Brockenblick“ und 4\* FeWo in Hohegeiß, 10%  
IPA-Rabatt 0173/7259575 [www.harz-fernsicht.de](http://www.harz-fernsicht.de)


 **IPA-Haus „Saarland“**  
**8 Betten**  
[www.gaestehaus.ipa-neunkirchen.de](http://www.gaestehaus.ipa-neunkirchen.de)


 **IPA-Haus Siegerland**  
**6 Betten**  
[ipa-huette@hotmail.de](mailto:ipa-huette@hotmail.de)

**UNESCO-Biosphärenreservat Bliesgau - Saarland**  
3\*-FeWo für 2 Personen, 50 qm, NR, 2 Zimmer,  
Bad DU/WC, Terrasse, voll ausgestat-  
tet incl. Bettwäsche und Handtücher,  
40 €/Tag [bernhardmisch@web.de](mailto:bernhardmisch@web.de) 06804/6668

 **IPA-Haus „Haus Ramsbeck“**  
**17 Betten**  
[haus@ipa-hochsauerland.de](mailto:haus@ipa-hochsauerland.de)

 **IPA-Haus Bork**  
**4 Betten**  
[buero@ipa.bork.de](mailto:buero@ipa.bork.de)

 **IPA-Wohnung Bonn**  
**2 Betten**  
[ipazimmerbonn@ipabonn.de](mailto:ipazimmerbonn@ipabonn.de)

 **IPA-Haus Lippe-Detmold**  
**7 Betten**  
[info@ipa-detmold.de](mailto:info@ipa-detmold.de)

## Deutschland Nord

**Bad Segeberg - Karl-May-Stadt**  
IPA-Kollege vermietet FeWo 35 qm für 2 Personen  
0176-80515066 [awemaria381@web.de](mailto:awemaria381@web.de)

**Privates Holzferienhaus am Wittensee/SH**  
liebevoll komplett eingerichtet, herrlicher Gar-  
ten, Seezugang von IPA-Koll. 2 SZ, bis 5 Pers.  
Nähe NOK und Ostsee/Eckernförde. Kamin,  
Kanu, Fahrräder inkl. ab 80 € [Dgossel@gmx.de](mailto:Dgossel@gmx.de)

**Hamburg – das Tor zur Welt**  
Neue moderne Fewo – Kollegenpreise  
[www.fewo-elb-design-hamburg.de](http://www.fewo-elb-design-hamburg.de)





## Deutschland Süd

### Kleinwalsertal-Ski- u. Wanderparadies

FeWo im Hotel für 4 Pers., Hallenbad, Sauna, Tiefgarage u.a. Ermäßigung für Kollegen. Im Sommer alle Bergbahnen inklusive!  
0208/3048186 „ferienwohnung giffhorn“



**IPA-Heim „Europa“ in Bensheim**  
6 Betten  
ipa.heim.europa@gmail.com

**Fewos Oberau bei Garmisch-Partenkirchen**  
komplett eingerichtet für 2-4 Personen, 3 Min. vom Bahnhof, SAT-TV 08824 586  
www.landhaus-bartl.de - mail@landhaus-bartl.de

**\*\*\*Ferienwohnung in Kressbronn am Bodensee**  
von Kollegin komfortable 2 Zimmerwohnung im Dreiländereck [www.ferienwohnung-dauth.de](http://www.ferienwohnung-dauth.de)

**Bauernhof-Urlaub Chiemgau/Rupertwinkel**  
Komf. Fewos\*\*\*\* Waging am See/Oberbayern f. 2-5 Pers. Grillplatz, Tischtennis, Spielplatz, Ponys ☎ 08681/522 [www.hirlhof.de](http://www.hirlhof.de)

**\*\*\*Fewo in Wertach-Allgäu bis 4 Pers.**  
0176 42683365 [www.fewomonika.de](http://www.fewomonika.de)

**Bayerischer Wald – idyllische FeWo**  
absolute Alleinlage für 2-5 P. ab 45 €; Hunde auf Anfr. 09963/910318 [www.fewo-wiesmueller.de](http://www.fewo-wiesmueller.de)

**Urlaub im Mittleren Schwarzwald \*\*\*-\*\*\*\***  
IPA-Koll. verm. exklusiv eingerichtete Komfort-Fewos/Fhaus, 50-160 m², für 1-6 Pers., ab 40 € (Inklusivpreise). Genießen Sie in unserem Schwarzwaldtal viele interessante Ausflugsmöglichkeiten in nächster Umgebung (z.B. Europapark, Kaiserstuhl, Vogtsbauernhöfe, Triberger Wasserfälle) und Natur pur. Hausprospekt: Fam. Schäfer, 07823 / 96565, viele Bilder unter [www.mittelschwarzwald.de](http://www.mittelschwarzwald.de) Sie werden begeistert sein!

**Urlaub in Neunburg vorm Wald**  
FeWo im Oberpfälzer Wald in Bayern. Bis fünf Personen. Zwei Personen 35 €/Tag, jede weitere 7 €/Tag. Hunde erlaubt. Hausbrochure **09672/2387**  
[www.ferienwohnung-brigitta-online.de](http://www.ferienwohnung-brigitta-online.de)

**St. Englmar – Naturpark Bayerischer Wald**  
Stilvolle Appartments mit Himmelbett, gemütliche Sofaecke, SAT-TV, Küchenzeile, Dusche, WC, Südbalkon, W-LAN, Sauna, Fitnessraum, Hunde willkommen. ab 43 €/Tag f. 2 Pers. – Frühstück oder Brötchenservice möglich. Romantik Appartements, 09965/8010300 [www.fewo-st-englmar.de](http://www.fewo-st-englmar.de)

**Bodenmais / Bayerischer Wald**  
IPA-Kollege vermietet komfortable Ferienwohnung (70 qm) für 2 Personen in zentraler, ruhiger Lage 09924/90 53 78 [www.ferienwohnungen-koller.de](http://www.ferienwohnungen-koller.de)



**IPA-Haus Kempten**  
18 Betten  
[www.ipa-kempten.de](http://www.ipa-kempten.de)

**Ferienwohnung im Berchtesgadener Land**  
Sehr ruhige FeWo, evtl. mit „Zuhäuschen“, kompl. einger., großes Grundstück mit Gebirgsbach, Preis € 40 Fam. Eiler 08651/3329  
FAX 08651/7174982 e-mail REiler@gmx.de

### Urlaub auf dem \*\*\*\*Bauernhof im Berchtesgadener Land, Oberbayern

Im Ferienhaus bieten wir 5 komf. FeWos für 2-4 Pers., ab 28-60 €/Tag plus ger. NK. sehr sonnig und ruhig. Hausprospekt, Haustiere auf Anfr., Gartenhaus, Grillplatz, Tischtennis, Fahrräder, Kinderspielplatz, Ponys vorh. günstige Ausflugsmögl. z.B. Salzburg (12km), Bad Reichenhall (12km), Berchtesgaden (25km), Chiemsee (35km) 08656/837 FAX 08656/983287 [www.obermoarhof.de](http://www.obermoarhof.de)

**FeWo Südliche Weinstrasse/Elsaß bis 6 Pers.**  
Nähe Bad Bergzabern [www.casa-angela.eu](http://www.casa-angela.eu)

**Fewo Bodensee - Volkertshausen Kreis Konstanz**  
30qm², Wohnküche, 1 Doppelbett, 1 Schlafsofa, SatTV, Dusche/WC, Waschmaschine, Südbalkon, OG, Lift, NR, Bodensee 12 Autominuten 50€/Tag 0172/3459505 Ferienwohnung-Melina@web.de

## Deutsche Städte

**Berlin - Wohnung - Kudammnähe - 2 Pers. 40 €**  
1 Pers. 25 € 08978582805 [kleiho@web.de](mailto:kleiho@web.de)

**Schöne preiswerte Ferienwohnung in München**  
für 2-3 Personen in Haus von IPA-Freund. Ca. 20 Minuten zum Hauptbahnhof oder Marienplatz, ca. 30 Minuten zum Flughafen. +49-171-4035701 o. +49-89-1402591 [KarlHilz@yahoo.de](mailto:KarlHilz@yahoo.de)

**BERLIN – komfortable Ferienwohnung**  
für 2 Personen, NR, verkehrsgünstig/citynah, ab 50 € 030/40106841 [www.stayintown.de](http://www.stayintown.de)

**Ferienwohnung in Münchner Innenstadtlage**  
für zwei Personen an IPA-Mitglieder günstig zu vermieten. [awuerfl@gmx.de](mailto:awuerfl@gmx.de) 0151/50110687

**BERLIN – Komfort-FeWo, bis 3 Personen**  
Terrasse, P, NR, verkehrsgünstig 030/8175186 [www.apartwohnen-berlin.de](http://www.apartwohnen-berlin.de)

**Berlin-Urlaub/Am Tierpark -Sonderpreis-**  
FeWo 2-4 Pers. komf. Ausst. mit Balkon, 40 m² pro Tag f. 2 Pers. 40 €, TG-Stellplatz, Endreinigung, Bettwäsche einmalig 25 € [www.fewo-geppert.de](http://www.fewo-geppert.de)  
030-42014158 Fax 030-42014157

## Skandinavien

**Ferienhaus Dänemark - Vejers Strand - Nordsee**  
75qm, max. 6 Pers, 2400 qm Dünengrundstück, 500 m zum besten Nordseestrand Dänemarks. 400-500 €/Wo. 1½ Autost. hinter Dt/Dä Grenze. IPA-Kollege Finn Olsen [finnco@stofanet.dk](mailto:finnco@stofanet.dk)  
☎ 0045-74617462 mobil 0045-30246629

## Schweiz

**Ferienwohnung im Heidiland (Ostschweiz)**  
bis 6 Pers., ruhige Lage, große Wohnung mit Balkon, Wandern/Skifahren, div. Highlights in der Umgebung, Parkplatz beim Haus, inkl. Bettwäsche, günstiger Preis, IPA-Rabatt 0041 81 /7235972 [lutziger.h@bluewin.ch](mailto:lutziger.h@bluewin.ch)

**Skifahren, Wandern, Biken in Täsch / Zermatt**  
Studio für 2 Personen [www.fewo-taesch.de](http://www.fewo-taesch.de)  
IPA-Koll. Martin Herrmann, 0178/1963687

## Italien

### Familienurlaub an der italienischen Adria

Privat geführtes Familien-Hotel in Riccione ca. 40 m vom Strand, Strandservice; alle Zimmer mit Balkon, Safe, Du/WC, Sat-TV, VP, Frühstücksbuffet, Mittag und Abend Menüwahl typ. ital. Küche, Parkpl., Speisesaal u. Bar mit Klima, Zimmer mit Ventilator; IPA-Rabatt 3% 0039/0541640654 FAX 0039/0541645341

## Frankreich

**Südfrankreich - Provence - südliche Ardèche**  
Komfort-App's, von Privat, TV/D, DSL, 10% IPA-Rabatt 0033/466825683 [www.provencevacances.com](http://www.provencevacances.com)

**Südfrankreich, Mittelmeer, St. Cyprien Plage,**  
150 M zum Sandstrand, Ferienhaus, 2 Schlafzimmer, Veranda, +49 1638634818, näheres unter [www.mittelmeerstrand.de](http://www.mittelmeerstrand.de)

**Ferienhaus Frankreich - Gruissan/Mittelmeer**  
3 Schlafzimmer, herrliche, direkte Strandlage +49 15158140227 [rudirecht@t-online.de](mailto:rudirecht@t-online.de)

**Südfrankreich - Hinterland Côte d'Azur**  
Ferienhaus 5 Pers., Pool in der Ferienanlage, Bucht von Saint Tropez ca. 40km, Monaco, Nizza, Cannes, Marseille und Schlucht von Verdon gut erreichbar. ☎ 0176-48599004 [www.maison-provence-cotedazur.com](http://www.maison-provence-cotedazur.com)

## Griechenland

### Griechenland/Kreta - Sitia Luxus-Urlaub in Pool-Villa

unter Einheimischen. Excl. FeWo., 2-6 Pers. in Ferienanlage. Polizei-/IPA-Angehörige 15-35%. [www.roussa-village.gr](http://www.roussa-village.gr)  
[Traumurlaub-Crete@email.de](mailto:Traumurlaub-Crete@email.de)

## Portugal

**Lagos – Algarve – Portugal mit Meerblick**  
IPA-Kollege kompl. eingerichtete Komfort-FeWo, Balkon, 3. Etage, 75qm, 2 SZ, WZ, offene Küche, Bad/Du/WC, SAT-TV [klaus-algarve@t-online.de](mailto:klaus-algarve@t-online.de)

## Außerhalb Europas

### MAURITIUS-LUXUSURLAUB

Kollege bietet luxuriöse Appartement- und Bungalow-Anlage am Strand ab € 89 p.P./Tag/inkl. HP 02158-400805 [www.mauritius-traumvilla.de](http://www.mauritius-traumvilla.de)

## Motorrad

**BMW 1200 GS Motorräder in Alpennähe**  
günstig zu vermieten mit 5% IPA-Rabatt [www.rent-a-boxer.com](http://www.rent-a-boxer.com) oder 0176 24283952

**Motorradtouren in Europa und darüber hinaus**  
Nach Wunsch mit „all inclusive“-Paket + 5% Rabatt [www.boxer-adventures.de](http://www.boxer-adventures.de) oder +49176-63178629



## Vognmand Filtenborg

- udlejning af containere til erhverv & private -

Tlf. 97 72 39 66

Vi tilbyder blandt andet:

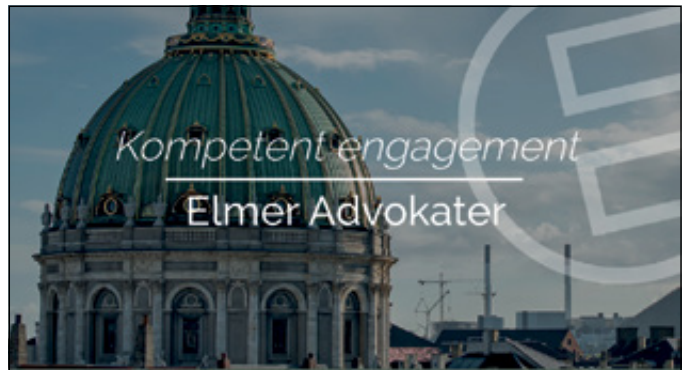
Entreprenørkørsel og Transport af grus  
Slamsugning på Stoppede toiletter  
Leje af Affaldscontainer

### Nykøbing Dag- & Industrirenovation

Nørrebro 171-173  
7900 Nykøbing Mors  
af@filtenborg.nu  
www.vognmand-filtenborg.dk

### Slamsuger døgnvagt

Tlf.: 9772 3966



Kompetent engagement

Elmer Advokater

### Specialister i sager om

Arbejdsskade | Personskade | Patientskade

Vores store erfaring og dybe indsigt i erstatningsretten sikrer, at du styres sikkert gennem din sag og undgår faldgruber

Vi er et af de advokatfirmaer, der har ført flest retssager for skadelidte - med positive resultater til følge

Kombineret med forsikringsretlig ekspertise sikrer vi dig fuldt overblik over dit erstatningskrav

 ELMER  
ADVOKATER

Borgergade 24B  
1300 København K  
+45 3367 6767  
www.elmer-adv.dk

Få Danmarks  
højeste rente på  
din lønkonto

Bliv kunde i  
Lån & Spar Bank

Ring 3378 1966, book  
på [lsb.dk/politi](http://lsb.dk/politi) eller  
skriv til [politi@lsb.dk](mailto:politi@lsb.dk)



Lån & Spar

## DBJ-Service

din servicemand året rundt

- Vores primære opgaver ligger indenfor almen haveservice og hvad der tilhører
- Omlægning eller anlæggelse af ny græsplæne med frø eller rullegræs
- Putting greens eller Clockgolf udføres i kunstgræs
- Vi udfører græsklipning for private, grundejer, boligforeninger samt virksomheder
- Vi klipper alle typer og former af hække samt skov og jagstier
- Belægningsopgaver med mere samt opsætning af støttemurer

61 76 77 90



[www.dbj-service.dk](http://www.dbj-service.dk)

Knigaardvej 8 | 8586 Ørum Djurs | [dbj-service@hotmail.com](mailto:dbj-service@hotmail.com)





## Spanien

**Spanien Costa del Sol - Finca in den Bergen**  
mit großem Pool in der Nähe vom Naturpark  
[www.fewo-sedella.de](http://www.fewo-sedella.de) [fewo.sedella@gmail.com](mailto:fewo.sedella@gmail.com)

„POOLVILLA“ an der COSTA BLANCA  
Freistehendes Ferienhaus, 3000 qm Grundstück,  
Nähe Moraira, bis 4 Personen 0221/9415559  
[www.EdesHaus.de](http://www.EdesHaus.de) [edgarMittler@web.de](mailto:edgarMittler@web.de)

**MALLORCA - Cala Ratjada - Einliegerwohnung**  
Hafennähe, 105qm, 3 SZ, 2 Bäder, Heizung  
Klima, SAT+Wlan, ☎ +34 607 894665 Preise &  
Termine auf [www.mallorcamalanders.com](http://www.mallorcamalanders.com)

**Spanien - Vinaros - Costa Azahar**  
Bungalow am Meer ab 40 €/Tag.  
0221/5507316 oder 0034964/454693

**La Manga del Mar Menor-Südspanien**  
Traumhaus direkt am Meer, 3 Schlafzimmer, 2  
Bäder, gehobene Ausstattung. Klimatisch ganz-  
jährig nutzbar, auch ideal zum Überwintern.  
0172/7222460

**Ferienwohnung Costa del Sol Nähe Marbella**  
bis 4 Pers., 2 SZ, 2 BZ, gr. Dachterrasse, Pool ab  
30 € [www.fewolang-online.de](http://www.fewolang-online.de) 0171/7491737

## Private Investition

**Suchen Privatinvestor\*in**

für privates, gutes und nachhaltiges Projekt  
☎ 0176 / 999 30 40 5  
Email: [iw-gp@gmx.de](mailto:iw-gp@gmx.de)

## Sammlungsauflösung

**Gebe meine Polizei Mützensammlung auf.**

Es sind Mützen aus China, Afghanistan, Rus-  
sland, Thailand, Srilanka, Peru, Dänemark, Ös-  
terreich, Türkei u.s.w.  
☎ 02364 9352536 oder  
[edith.schwietering@web.de](mailto:edith.schwietering@web.de)

## Inserieren in IPA aktuell

5,00 € zzgl. 19 % MwSt.

je Zeile und Ausgabe

Infos bei

[redaktion@ipa-deutschland.de](mailto:redaktion@ipa-deutschland.de)

oder

☎ 0172 8244286

## Aktueller Kommentar zu einem aktuellen Thema

### Beck'scher Kurzkommentar Infektionsschutzgesetz Häberle - Lutz



C.H.Beck, Auflage 1, 27. April 2020  
ISBN 978-3406759246  
gebundenes Buch, 29,00 €

Das **Gesetz zur Verhütung und Bekämpfung von Infektionskrankheiten beim Menschen** hat im Zuge der Corona-Pandemie das öffentliche Leben in Deutschland seit März 2020 stark verändert. Die Rechtsmaterie, die in der polizeilichen Praxis bisher nahezu keine Rolle gespielt hat, wird in dem vorliegenden Kurzkommentar - einem aktualisierten Auszug aus Erbs/Kohlhaas, Strafrechtliche Nebengesetze - praxisnah dargestellt. Dabei wird darauf verzichtet, Vorschriften, die keinen Bezug zu Ordnungswidrigkeiten und Straftaten haben, abzudrucken und zu kommentieren.

**print. save. for office.**

 **WILKEN**  
Medien & Druckhaus  
[www.wilken-konzept.de](http://www.wilken-konzept.de)

**WILKEN DRUCKT DIR DAS.**  
Umweltfreundlich. Schnell. Einfach.

 **Partner der  
IPA  
Deutsche Sektion e.V.**

Broschüren • Flyer • Plakate • Geschäftsausstattung • Handwerksbücher  
Postkarten • Notizblöcke • Wandkalender  
Buchkalender • Tischkalender • Haftnotizen • Notizbücher  
Schreibtischunterlagen • Prägedruck

Bettina Wilken Medien GmbH • Hammerstraße 6 • 49757 Werlte  
Tel.: 05951 2676 • Fax: 05951 2577 • [info@wilken-konzept.de](mailto:info@wilken-konzept.de)  
[www.wilken-konzept.de](http://www.wilken-konzept.de)

UMWELTFREUNDLICHE PRODUKTION  Ausgezeichnet für  **PSI SUSTAINABILITY AWARDS**  **SIEGWERK** Pflanzenfarben  Mit Nachhaltigkeit der Umwelt zuliebe!

# SECURING

Vagt & Alarmpatrulje.

- Vi tilbyder alarm og videoovervågning
- Vi har 22 års erfaring
- Vores personale er veluddannede og godkendte
- Se flere informationer og referencer fra andre virksomheder på [www.securing.dk](http://www.securing.dk)

**Kontakt os og få en snak om jeres sikkerhed**  
Tlf. 27 52 01 71 eller på [info@securing.dk](mailto:info@securing.dk)



**Alle oplysninger lige ved hånden!**  
Det skal være ligetil, nemt og hurtigt...

**Popermo appen giver dig:**

- 1: Overblik over dine forsikringer.
- 2: Direkte telefonnumre til Popermo Hjælp.
- 3: Hurtig adgang til digital post fra os.
- 4: Mulighed for at anmelde skader.

Download appen nu - så er vi tættere på dig.

Forsikring for de udvalgte

Popermo Forsikring GS  
C.F. Tietgens Boulevard 38  
5220 Odense SØ      Telefon 66 12 94 48  
popermom.dk  
CVR 65 47 23 11      Popermo er et dansk forsikringselskab  
og er medlem af Garantifonden  
for skadeforsikringsudbetaler

**popermo**  
VORES FORSIKRING

**WGG.DK**  
**WORLD GUARDIAN GEAR**  
STORT BUTIK PÅ HØRSLEVVEJ 147 - 8462 HARLEV J - EMAIL: [S@WGG.DK](mailto:S@WGG.DK) - TLF: 51516797

## ENGARDE DELUXE SKUDSIKKER VEST LEVEL IIIA

**SKJULBAR KROPPANSER**

En af verdens mest solgte vestef skjulbar panser skal sidd godt på kroppen så det ikke kan ses. EnGarde's skjulte kroppanser er designet til at sidd på kroppen i længere perioder ad gangen. Det sidd utimeligt tæt og godt på kroppen, så det er komfortabelt, men læst og hæmmet skuld. Kombinationen af simpelhed og stærkt funktionsdygtighed gør denne vest til et attraktivt valg.

**ENGARDE DELUXE UNDERTØJSVEST**

Ekstremt tynd og kroppanser vest man kan skjule under en trøje eller jakkesæt. Fremstillet i Dynema der yder langt større sikkerhed end kevlar. Siden dens introduktion er EnGarde DeLuxe IIIA, blevet vor mest populære skudsikre vest. Fronten, ryggen og siderne er af højst skjulbar panser og giver maksimal beskyttelse mod skydevåben og slapper alle de kraftigste håndvåben på markedet. Derfor er denne et optimalt valg for politi og sikkerhedspersonel. Vesten yder også beskyttelse mod

**SPECIFIKATIONER**

Materiale:	DYNEMA
Ballistiske versioner:	ENGARDEIIIA-PRO
Stoffrykkestofmateriale:	Bonulds tæll m. codmax
NIJ beskyttelsesniveau:	IIIA+
Vægt (ltr. medium):	1.95 kg / 4.3 lbs for NIJ Level IIIA+
Farver: Sort, Hvid	

**Normalpris kr 4800+moms/stk**  
**Jeres pris kr 4399,2+moms/stk**  
**Ved køb af 3 og derover kr 4230+moms/stk**



EnGarde DeLuxe  
Lethvægtsvest & Skjulbar



ENGARDE

Testing and warranty

**En investering I din sikkerhed**

**FRITZ HANSEN**



**Schiang Living**  
DESIGNMØBLER & BOLIGINTERIØR

Odense - Albanigade 27 - Tlf. 66 12 70 35  
Svendborg - Vestergade 5 - Tlf. 62 20 50 35  
[www.schiang-living.dk](http://www.schiang-living.dk)



# Kommende aktiviteter i IPA Nordsjælland

Der blev ved bestyrelsesmødet mandag den 13. juli 2020 bl.a. talt om og foreslået emner til kommende arrangementer for kredsens medlemmer.

## DER ER ARRANGERET TURE TIL:

Go-Cart d. 23. september 2020.

Biograftur "James Bond", dato følger snarest.

Cirkusrevyen d. 18. maj 2021.

---

## FØLGENDE TURE VIL BLIVE FORSØGT PLANLAGT I LØBET AT NÆSTE ÅR:

Skitur i begyndelsen af 2021.

Rumænienstur i maj 2021 (5 dage).

Mulighed for at besøge Politimuseet og få en guidet rundvisning for familier.

MC-Tur for kollegaer - med et klækkeligt IPA-Tilskud. "Turen går til en Lang Ø"

En aften med Stand-up, komiker endnu ikke udvalgt.

En aften i selskab med "Ørkenens Sønner" og/eller "Zirkus Nemo."

"Læg dyrene i seng i ZOO."

Lørdagstur: Lørdag eftermiddag på en vinbar: 4 x hvid, spisning, 4 x rød for 350,- kr..

---

## KOMMENDE TILMELDINGER, SOM MEDLEMMERNE SKAL HOLDE ØJE MED:

YPOS-ansøgning i efteråret (Young Police Officers Seminar) max. 35 år på tidspunktet for deltagelse.

Information om Ungdomsturene for "IPA-Børn," kommer til foråret 2021.

Har du et forslag til en IPA-tur er du meget velkommen til at ringe eller skrive.

Med venlig hilsen,  
Henriette Haals Sundstrup

**Helle for fællesskab og udvikling**  
*Efterskoleophold for sent udviklede unge*

Kom og vær en del af vores fællesskab og mød nye venner.

Du møder en prøvofri skole med praktiske og kreative værksteder og hvor vi sammen har fokus på din personlige udvikling og livsglæde.

Læs meget mere om vores tilbud på:  
[www.efterskolenhelle.dk](http://www.efterskolenhelle.dk)



**helle**  
for at komme videre



**RANDERS REALSKOLE**  
FOR FREMTIDEN

Fra 0.-10. klasse, SFO med førskoleundervisning samt en række sports- og fritidstilbud

Støt vores annoncører...  
...de støtter os



RETTE MÆNGDE - RETTE STED - RETTE TID

[www.masytec.dk](http://www.masytec.dk)



**Vandrehjem med mange muligheder:**

Familieferie nær København • Store familiearrangementer • Sportsbegivenheder • Lejrskoleophold • Kultur- og fritidsarrangementer • Værelser fra 1-7 personer. Vi råder over 30 værelser – 25 med eget tv, bad og toilet.

Midt i naturen – tæt på byen



**Belægningen**

Vestre Kvartergade 22  
650 Hvidovre

Tlf. +45 3677 9084  
[www.belagningen.dk](http://www.belagningen.dk)



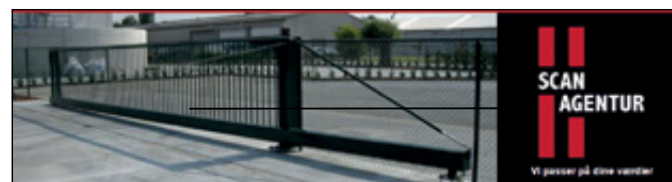
FEAS.DK

FINLANDSGADE 14  
8200 AARHUS N

Tlf. 70 23 79 66

**FEAS**

FORSKNINGSFONDENS  
EJENDOMSSELSKAB A/S



**Scan Agentur**

hjortespringvej 26 • 6430 Nordborg • Tlf. +45 74 67 00 50  
mail@scan-agentur.dk • www.scan-agentur.dk



**GOKART FOR BÅDE  
PRIVATE OG ERHVERV**

Sponsorleje | Privatarrangement | Firmatur | Vandelgokart.dk

**Gruppe & specialrejser !**

*F.eks ...Forlænget weekend til Berlin med dit firma..?*



- Busrejse fra fredag til søndag
- 2 nætter på 4\*\*\*\* hotel centralt i Berlin
- Indkvartering i dobbeltværelser inkl. morgenmad

**PRIS PR. PERSON FRA KR. 2.445,-**

Prisen er beregnet på min. 40 deltagere...

**JELLING**  
rejser

Ring & hør mere på telefon +45 75 87 23 44 el. [mm@jellingrejser.dk](mailto:mm@jellingrejser.dk)



# COAST®



## PANDELYGTE FL85R

700 LUMEN | 200M LYSDISTANCE | 17 TIMER

FL85R er en genopladelig kraftfuld pandelampe, der integrerer den kompakte stil med COAST's Pure Beam Focusing teknologi.



## ZONE 0 PANDELYGTE HZ025

230 LUMEN | 160M LYSDISTANCE | 22 TIMER

HZ025 er ATEX godkendt hvilket betyder, at den er godkendt til brug i områder, hvor der er risiko for brandfarlige atmosfærer som gasudslip.



## UV HÅNDLYGTE PX300

150 LUMEN | 16M LYSDISTANCE | 5 TIMER

PX300 er den perfekte makker til kontrol med forfalskninger af f.eks. pengesedler! Lygten har nemlig indbygget både hvidt og ultraviolet UV-lys.



## HÅNDLYGTE HP8R

760 LUMEN | 213M LYSDISTANCE | 26 TIMER

HP8R er en genopladelig håndlygte med den velkendte Pure Beam Focusing-teknologi, som gør at du selv kan vælge hvordan lyset skal fokusere.



## ZONE 0 HÅNDLYGTE HZ050

270 LUMEN | 89M LYSDISTANCE | 7T 30MIN

HZ050 er ATEX godkendt hvilket betyder, at den er godkendt til brug i områder, hvor der er risiko for brandfarlige atmosfærer som gasudslip.



## UV HÅNDLYGTE PX150

400 NM | 9M LYSDISTANCE | 6 TIMER

PX150 giver premium UV-detektion i en let og kompakt størrelse. Perfekt til ID og dokument verifikation.



## batteriby.dk

SPETTRUPVEJ 1A-B TLF. +45 75897200  
8722 HEDENSTED E-MAIL INFO@BATTERIBYEN.DK



*Vejen frem*

[www.Colas.dk](http://www.Colas.dk)

Industrivej 27 • 8800 Viborg

Telefon 89 26 46 11 • fax. 86 62 42 46



**DÆKKET BLIVER ALTID TÆT FØRSTE  
GANG MED VORES MEMBRANSSYTEM.**

Dansk Støbeasfalt ApS Tel. 46 75 61 11 [dsa@danskstobeasfalt.dk](mailto:dsa@danskstobeasfalt.dk) [www.danskstobeasfalt.dk](http://www.danskstobeasfalt.dk)

